

Stichting Joods Maatschappelijk Werk

Van Boshuizenstraat 12

1083 BA Amsterdam

JAARVERSLAG 2025

Vastgesteld door de bestuurder,
Amsterdam, 13 april 2026

Goedgekeurd door de Raad van Toezicht in
haar vergadering van 13 april 2026

VOOR WAARMERKINGS-
DOELEINDEN



Verstegen accountants
en adviseurs B.V.

d.d. **29/04/2026**.

INHOUD

	blz.
BESTUURSVERSLAG	3
JAARREKENING 2025	
Balans per 31 december 2025	14
Staat van baten en lasten 2025	15
Kasstroomoverzicht over 2025	16
Grondslagen van waardering en resultaatbepaling	17
Toelichting op de balans	20
Toelichting op de staat van baten en lasten	25
WNT verantwoording	30
Vaststelling en goedkeuring jaarrekening	31
OVERIGE GEGEVENS	
Statutaire regeling resultaatbestemming	32
Resultaatbestemming	32
Gebeurtenissen na balansdatum	32
Controleverklaring van de onafhankelijke accountant	33
BIJLAGEN	
Bijlage 1 Exploitatie per afdeling	37
Bijlage 2 Kostenverdeelstaat	38



Bestuursverslag

Inleiding

Het jaar 2025 was een jaar van polarisatie en (geopolitieke) spanning. Er was sprake van een toenemend wij-zij denken en verminderd sociaal vertrouwen in de samenleving. Deze ontwikkelingen hebben een direct effect op de werkzaamheden van JMW. In de spreekkamers en tijdens activiteiten is merkbaar dat veel Joden gevoelens van angst en onveiligheid ervaren. Tegenstellingen worden vergroot en er is sprake van minder onderling begrip in de samenleving. JMW heeft zich ingespannen om iedereen met een Joodse achtergrond tot steun te zijn met als insteek het vergroten van weerbaarheid, veerkracht en versterking van de Joodse identiteit.

De medewerkers en vrijwilligers van JMW hebben zich daarbij onvermoeibaar en met heel hun hart ingezet. JMW is allen hier zeer dankbaar voor.

Doelstelling en kerntaken

Stichting Joods Maatschappelijk Werk (JMW) is opgericht op 28 november 1946. Het statutaire doel van JMW is de coördinatie, bevordering en uitoefening van de gehele sociale zorg voor de Joden in Nederland, ongeacht hun religieuze affiliatie. Zo streeft JMW naar een veerkrachtige Joodse gemeenschap en probeert zij de identiteit en de netwerken van Joodse Nederlanders te vergroten en te versterken. In het begin hield JMW zich vooral bezig met de zorg voor Joodse vervolgingslachtoffers. Gaandeweg heeft JMW haar aandacht verbreed naar de naoorlogse generaties.

Tegenwoordig is de taak van JMW tweeledig:

-Het bieden van hulp- en dienstverlening voor mensen met een Joodse achtergrond met allerlei vraagstukken, die verband houden met hun Joodse achtergrond. Dat kan betrekking hebben op identiteitsvragen, intergeneratiele zaken, het onderzoeken van de eigen geschiedenis, maar ook hulp bij problemen met bijvoorbeeld hun financiën, huisvesting, werk of een opname in een verzorgings- of verpleeghuis, wel of niet Joods. In dat kader past ook het indiceren voor aanvullende hulp bij huishouding voor Holocaust-survivors.

- Het bieden van mogelijkheden om andere mensen met een Joodse achtergrond te ontmoeten of deel te nemen aan bijeenkomsten met een Joods karakter. Erkenning en herkenning spelen hierin een grote rol. JMW organiseert ontmoetingen, activiteiten, trainingen, excursies en cursussen, als ook toegang tot kennis en informatie. Naast het voorzien in de behoefte aan contact hebben deze activiteiten ook als doel om de Joodse identiteit te versterken en daarmee samenhangend het versterken van de weerbaarheid.

In 2022 heeft JMW een nieuw strategieplan voor de periode 2023-2027 opgesteld. Op basis van actuele ontwikkelingen in de samenleving is de visie en missie van JMW aangepast en zijn zeven speerpunten benoemd. Ook zijn de kernwaarden opnieuw geformuleerd. In de zomer van 2025 heeft een 'mid-term' evaluatie van het strategieplan 2023-2027 plaatsgevonden en is een aantal beloftes uit het strategieplan aangescherpt.

Daarnaast is in 2025 gestart met een traject om de langetermijnstrategie vorm te geven waarbij het jaar 2036 als stip op de horizon gekozen is; het programma JMW 2036. Directe aanleiding voor dit traject zijn de demografische ontwikkelingen die ertoe leiden dat het aantal eerste generatie oorlogsslachtoffers in rap tempo afneemt, en daarmee ook een groot deel van de financiering van JMW onder druk komt te staan. Bovendien verandert ook de samenstelling en omvang van de Joodse gemeenschap en spelen er diverse maatschappelijke ontwikkelingen die van invloed zijn op het Joodse leven in Nederland.

In 2025 is gewerkt aan het verzamelen van gegevens over ontwikkelingen in en rondom de Joodse gemeenschap om een beeld te vormen van wat wij om ons heen zien. Ook is er een begin gemaakt om doelgroepen en aanbod in kaart te brengen en is er nagedacht over stakeholders, lobby en mogelijke financieringsmogelijkheden. In 2026 wordt het definitieve rapport verwacht waarin de nieuwe strategie beschreven staat. Er zal worden gewerkt met driejarencyclus om de voorgestelde veranderingen vorm te geven.

JMW streeft naar een inclusieve samenleving waarin iedereen met een Joodse achtergrond zich vrij voelt het Joodse leven te leiden waar men voor kiest. Wij bieden ondersteuning aan iedereen met een Joodse achtergrond om te groeien, zich te ontwikkelen en zich verbonden en vertrouwd te voelen in relatie tot diens Joodse identiteit.

Stichting JMW is statutair gevestigd in de gemeente Amsterdam en houdt sinds 2017 kantoor op de Van Boshuizenstraat 12, 1083 BA Amsterdam. Daarnaast wordt kantoor/spreekruimte gehuurd in Den Haag, Rotterdam en Arnhem.

In 2025 heeft het kantoor van JMW in Amsterdam te kampen gehad met grote waterschade ten gevolge van een lekkage elders in het gebouw. Dit heeft ertoe geleid dat het kantoor van JMW gedurende 4,5 maand niet bruikbaar was. Met creativiteit en flexibiliteit is het gelukt om de werkzaamheden ongehinderd in deze periode voort te zetten.

Activiteiten

In het 'Huis van JMW' zijn vier teams actief:

- Team Hulp- en Dienstverlening (HD)
- Team Joods Leven (JL)
- Team Kennis en Innovatie (K&I)
- Team Ondersteuning

De mensen, Joden in Nederland, en hun behoeftes, staan centraal en zijn leidend in wat er in het huis gedaan wordt. Het huis van JMW staat niet op zichzelf, maar bevindt zich in een dorp, omringd door allerlei andere organisaties met verschillende doelstellingen en expertise op het gebied van Joods leven. Samenwerking over de gehele breedte van Joods Nederland met alle Joodse organisaties is cruciaal om adequaat aan de behoeftes te kunnen voldoen. Samenwerking met gelijksoortige organisaties, zoals Pelita en het Nederlands Veteranen Instituut, én samenwerking met de reguliere zorg en hulpverlening is nodig om iedereen de juiste zorg op de juiste plek te geven.

Team Hulp- en dienstverlening (HD)

Clënten melden zich bij JMW met allerlei verschillende behoeftes en vragen. Het kan gaan om problemen in familierelaties, een zoektocht naar identiteit of problematiek als gevolg van de doorwerking die de oorlog heeft gehad in familie en opvoeding. Daarnaast komen cliënten bij JMW voor begeleiding bij aanvragen in het kader van de oorlogswetten en diverse oorlogsfondsen. JMW voert de sociale rapportage taak in het kader van de oorlogswetten uit. Tot slot wenden cliënten zich tot JMW met meer algemene vragen, zoals financiële problemen of vragen rondom huisvesting.

VOOR WAARMERKINGS-
DOELEINDEN



Verstegen accountants
en adviseurs B.V.

d.d. 29/04/2026.

JMW biedt een scala aan activiteiten en interventies aan die beschreven zijn in het overzicht 'Indeling werksoorten en producten'. Globaal bestaat de hulp- en dienstverlening uit:

- Leun en steun contacten voor ouderen
- Individuele gesprekken
- Groepsgesprekken en groepshulpverlening
- Psychosociale hulpverlening
- Activiteiten op het terrein van oorlogswetten, fondsen en familiedossiers
- Indicatiestelling en begeleiding in het kader van de Claims-Conference gelden
- Rouw- en verliesbegeleiding
- Mantelzorgondersteuning
- Mediation

De gevolgen van de aanslag op Israël op 7 oktober 2023 en de daaropvolgende oorlog in het Midden-Oosten hebben ook in 2025 een grote impact gehad binnen de Joodse gemeenschap in Nederland. Cliënten van JMW voelen zich geïsoleerd, angstig of wantrouwend tegenover anderen, wat leidt tot sociale spanningen en/of polarisatie. Actuele gebeurtenissen, zoals bijvoorbeeld de spanningen tussen Israël en Iran in 2025, hebben een direct effect op de inhoud en het aantal van de hulpvragen. Zo zijn er meer vragen dan voorheen van cliënten die te maken hebben gehad met antisemitisme. JMW springt in waar mogelijk. Het faciliteren van (groeps)gesprekken, met elkaar in verbinding blijven, samen zijn en het herkennen en erkennen van elkaars gevoelens tijdens deze ontmoetingen draagt bij aan de weerbaarheid, veerkracht en versterking van de Joodse identiteit.

In 2025 is, in aansluiting op de behoefte van cliënten en de afspraken die voortvloeien uit het afgesloten convenant met VWS, gewerkt aan de ontwikkeling van een (aantal) nieuwe interventies. Vrijwel alle hulp- en dienstverleners van JMW hebben in 2025 trainingen, cursussen en opleidingen gevolgd ter verdieping en waarborging van de kwaliteit van de hulpverlening, zoals de yucel-methode en de verdiepingscursus hechting en relaties.

Ook de groepsgesprekken/groepshulpverlening heeft zich in 2025 verder ontwikkeld. Het vinden van herkenning bij anderen met een vergelijkbare achtergrond en problematiek speelt tijdens groepsgesprekken een grote rol. Door deze gesprekken kan men de eigen mogelijkheden of worstelingen relativeren en zich bewust worden van veerkracht of positieve eigenschappen die men bezit. Na 7 oktober is er merkbaar meer behoefte aan begeleiding in een groep.

In het kader van de Oorlogswetten zijn er in 2025 in totaal 17 aanvragen in behandeling genomen: 14 aanvragen WUV (Wet uitkeringen vervolgingsslachtoffers) en 3 aanvraag WUBO (Wet uitkeringen burger-oorlogsslachtoffers).

JMW verzorgt namens de Claims Conference de indicaties voor overlevenden van de Holocaust die mogelijk in aanmerking komen voor extra uren hulp bij huishouden. In het verslagjaar is een voorlichtingscampagne gevoerd om Holocaustoverlevers (de 'eerste generatie') te informeren over de mogelijkheden van de Claims Conference. Dit heeft geleid tot 68 nieuwe aanmeldingen (inclusief Basic Need Fund). In het najaar van 2025 organiseerde de Claims Conference haar jaarlijkse symposium in Amsterdam. JMW heeft daarbij een aantal programma-onderdelen verzorgd, waaronder de keynote lezing 'Dialogo onder druk'.

Team Joods Leven

Het team Joods Leven zet zich in voor identiteitsversterking en netwerkontwikkeling binnen de Joodse gemeenschap in Nederland. Met een breed scala aan activiteiten biedt het team een veilige omgeving voor ontmoeting, erkenning en herkenning. Het werk draagt bij aan het versterken van de Joodse identiteit en veerkracht, en helpt eenzaamheid te verminderen door mensen met elkaar in contact te brengen. In deze tijd, waarin de Joodse gemeenschap opnieuw met uitdagingen wordt geconfronteerd, blijft JMW haar opdracht trouw: het bevorderen van een sterke, verbonden en veerkrachtige Joodse gemeenschap waarin traditie, cultuur en steun centraal staan.

Het team Joods Leven organiseert samen met opbouwwerkers en vrijwilligers uiteenlopende activiteiten voor Joods Nederland. Voorbeelden zijn (maandelijks) koffieochtenden in twaalf groepen door het hele land, telefooncirkels voor ouderen, themabijeenkomsten, dagtochten, lezingen, gespreksgroepen en vieringen rondom Joodse feestdagen.

In ontmoetingscentrum Lev kunnen zestigplussers terecht voor informatie en advies, sociale contacten en creatieve activiteiten. Lev is een geliefde plek, waar vrijwel alle georganiseerde activiteiten snel volgeboekt zijn.

Voor de ongeveer 10.000 Israëli's in Nederland biedt JMW dienstverlening en activiteiten die aansluiten bij hun specifieke culturele achtergrond en context. Onder de naam 'Catom' worden activiteiten georganiseerd die bijdragen aan integratie in de Nederlandse samenleving en de Joodse gemeenschap, en aan het versterken van onderlinge netwerken. Zowel jong als oud vindt hier verbinding en een platform voor uitwisseling.

Voor jongvolwassenen organiseert JMW sabbatmaaltijden in samenwerking met studentenverenigingen en faciliteert daarnaast 'Jpride', de plek voor de LGBTQ+ Joodse gemeenschap in Amsterdam.

De activiteiten van JMW worden mede mogelijk gemaakt door de inzet van toegewijde vrijwilligers. Zij spelen een cruciale rol in het tegengaan van sociaal isolement, het bevorderen van Joods contact en het opbouwen van sociale netwerken. JMW kiest bewust voor het inzetten van Joodse vrijwilligers, vanwege de waardevolle betekenis van lotgenotencontact en gevoel van 'niets te hoeven uitleggen'. JMW biedt professionele begeleiding en deskundigheidsbevordering, waarmee de impact van hun inzet verder wordt versterkt.

Samenwerking team Hulp- en dienstverlening en team Joods Leven

In theorie hebben het team Hulp- en dienstverlening en het team Joods Leven onderscheiden doelstellingen, in de praktijk wordt intensief samengewerkt door de teamleden. En dat is vruchtbaar en effectief. In augustus 2025 is er voor de tweede keer een speciale avond georganiseerd, samen met het CJO en het Joods Politie Netwerk, voor ouders met kinderen op publieke scholen die gepest worden vanwege hun Joods zijn. De avond bleek waardevol, ouders die dat wilden konden hun vaak pijnlijke ervaringen delen. In 2026 krijgt deze bijeenkomst een vervolg.

Ook werken de teams samen bij de uitvoering van het convenant dat met VWS is afgesloten. In het convenant erkent de overheid dat een deel van de tweede generatie oorlogsgetroffenen (de kinderen van degenen die de Tweede Wereldoorlog hebben meegemaakt), psychosociale problemen ondervindt als gevolg van deze oorlogservaringen. Het ministerie van VWS geeft deze erkenning vorm via immateriële ondersteuning, waarbij onder andere JMW een belangrijke rol speelt. Andere partijen in het kader van het convenant zijn Pelita, het Nederlands Veteranen Instituut en ARQ waarmee de afgelopen jaren een intensieve en inspirerende samenwerking is opgebouwd. Partijen leren van elkaar en vormen samen een goede gesprekspartner voor VWS.

In het kader van het convenant voor de tweede generatie heeft JMW in het najaar een driedelige lezingenreeks georganiseerd onder de titel 'Houvast in verwarrende tijden'. Per avond verzorgde een specialist op het terrein van angst, verlies en rouw en het voeren van moeilijke gesprekken een lezing waarbij er veel gelegenheid tot het stellen van vragen was. Na afloop konden de deelnemers met elkaar in gesprek. Gemiddeld namen iets meer dan 120 mensen per avond aan de lezingen deel (fysiek en online).

VOOR WAARMERKINGS-
DOELEINDEN



Verstegen accountants
en adviseurs B.V.

d.d. **29/04/2026**.

Team Kennis en Innovatie

Naast hulp- en dienstverlening en activiteiten gericht op identiteitsontwikkeling en gemeenschapsvorming heeft JMW ook een verbindingfunctie tussen Joden en niet-Joden en Joodse en niet-Joodse organisaties. JMW behartigt de belangen voor Joods Nederland op veel verschillende terreinen en ondersteunt netwerken door het hele land. Zo kunnen hulpverleners vanuit reguliere instellingen, die te maken hebben met Joodse cliënten en hier vragen over hebben, terecht bij JMW voor informatie en advies. De activiteiten en projecten van het team Kennis en Innovatie richten zich voornamelijk op het verzamelen, verwerken en delen van kennis en informatie met (niet-)Joodse organisaties.

De Benjamin is het gratis kwartaalblad van JMW voor iedereen met een Joodse achtergrond. Het magazine brengt verdieping over Joodse onderwerpen in Nederland en daarbuiten, met de nadruk op mensen, cultuur en samenleving. Ook wordt het aanbod van diensten en activiteiten van JMW hierin gepresenteerd. Het magazine heeft een oplage van 6.500 exemplaren en wordt hoog gewaardeerd binnen Joods Nederland. Het blad heeft ook een verbindende functie tussen Joden in Nederland, juist ook omdat het gelezen wordt door mensen die niet tot een van de kerkgenootschappen behoren. Het blad wordt gemaakt door een professionele eindredacteur en een redactie bestaande uit vrijwilligers. De Benjamin heeft ook een online platform: Benjamin Online en publiceert met enige regelmaat een podcast.

Iedere twee weken (m.u.v. de vakantieperiode) wordt een digitale nieuwsbrief naar 4000 e-mailadressen gestuurd. De nieuwsbrief geeft informatie over projecten en activiteiten aan de hand van tekstberichten en korte filmpjes. Bij actualiteiten worden extra nieuwsbrieven verstuurd (in 2025: 9 extra nieuwsbrieven). De berichten worden goed gelezen en doorgaans positief gewaardeerd. Het openingspercentage, hetgeen een indicatie van de betrokkenheid geeft, ligt gemiddeld rond de 55 procent.

JMW is op verschillende manieren actief op sociale media, waarbij verschillende kanalen worden gebruikt om verschillende doelgroepen te bereiken (zoals bijvoorbeeld de Israëliëse gemeenschap of Joodse jongeren). Naast verspreiding van het aanbod van JMW hebben de besloten Facebook-groepen een belangrijke regionale functie als verzamelpunt voor zowel individuen als organisaties om met elkaar in contact te komen en van elkaars activiteiten op de hoogte te blijven.

In 2025 zijn de volgende projecten/bijzondere activiteiten uitgevoerd:

- Demografisch onderzoek Joodse gemeenschap in Nederland

In 2025 publiceerden JPR en JMW het nieuwe demografische onderzoek naar Joden in Nederland. Dat onderzoek werd uitgevoerd door Jewish Policy Research gevestigd te Londen, in opdracht van JMW. Dankzij dit rapport beschikt de Joodse gemeenschap over de meest actuele data over de samenstelling, omvang en identiteitsbeleving van de Joodse gemeenschap in Nederland. JMW heeft actief contact gezocht met partners in Joods Nederland om de resultaten te delen in de hoop en verwachting dat de resultaten andere organisaties in Joods Nederland kunnen helpen bij de vorming van hun beleid. In diverse media is aandacht besteed aan de resultaten, waaronder het NIW en de NOS.

- Onderzoek antisemitisme in Nederland

In 2025 heeft JMW aan JPR een opdracht verstrekt voor twee deelonderzoeken naar antisemitisme in Nederland. In het eerste deelonderzoek stond de vraag centraal of en zo ja hoe het antisemitisme in Nederland sinds 7 oktober 2023 is veranderd. Daarvoor is gekeken naar kwantitatieve gegevens die hier een beeld van kunnen geven: meldingen, migratiestromen en antisemitische attitudes. Dit deelrapport werd in augustus 2025 opgeleverd en is gepresenteerd in Den Haag bij de NCAB. Het tweede deelonderzoek is kwalitatief van aard en betreft de ervaringen van Joodse Nederlanders met antisemitisme sinds 7 oktober 2023. Daarin wordt vooral gekeken naar subtiele vormen van antisemitisme (ambient antisemitism). De verwachte oplevering van het rapport is in april 2026. Voor beide onderzoeken is samengewerkt met de NCAB.

- Podcastserie Joods (over) leven

In 2025 verscheen de podcastserie 'Joods (over) leven' in twee delen. In 'Joods (over) leven' deel 1 – publicatie januari tot en met maart 2025 – gaat journalist en onderzoeker Ronit Palache uitvoerig in gesprek met Nederlandse Joden van verschillende generaties die zich allemaal op hun eigen, unieke wijze verhouden tot de Holocaust. In de gesprekken komen thema's aan bod zoals de moeite van de eerste generatie met het woord slachtoffer, tweede-generatieproblematiek en de manier waarop sporen van de Holocaust zich manifesteren bij latere generaties. Daarnaast staat in één aflevering het maatschappelijk werk van JMW centraal. In 'Joods (over) leven' deel 2 – publicatie oktober tot en met december 2025 – vertellen negen Joodse Nederlanders, jong en oud, openhartig over hoe 7 oktober 2023 ook impact heeft op hun levens hier. Er wordt gesproken over media en debat, vriendschappen en familierelaties die onder druk staan en over de worsteling tussen loyaliteit en realiteit. Ook in deze reeks staat in één aflevering het werk van JMW centraal.

- Ontsluiting en bewerking archieven JMW

De archiefcollectie van JMW is van grote historische waarde. Het is van belang dat het archief op professionele wijze bewaard en beheerd wordt en duurzaam toegankelijk en vindbaar is voor belanghebbenden en belangstellenden. Daartoe is het archief tussen 2021 en 2025 in goede materiële en toegankelijke staat gebracht. De verwachting is dat het project in de loop van 2026 klaar is.

VOOR WAARMERKINGS-
DOELEINDEN



Verstegen accountants
en adviseurs B.V.

d.d. 29/04/2026.

- Programma Joods Erfgoed en Identiteit (JEI)

In 2025 kon Platform Joods Erfgoed en Identiteit (Platform JEI) voortbouwen op het fundament dat is gelegd tijdens de pilot in 2023-2024. Er zijn nu vier actieve regionale kerngroepen en één in oprichting. De activiteiten vonden plaats in Groningen en Appingedam (kerngroep Noord-Nederland), Dieren en Apeldoornsche Bosch (kerngroep Oost-Nederland), Middelharnis en Delft (kerngroep Zuid-Holland & Zeeland) en Den Bosch (kerngroep Brabant-Limburg). In totaal waren er 191 deelnemers. In juni hadden we voor de eerste keer het Joods Erfgoedfestival. Het was een groot succes met ruim 80 deelnemers op een prachtige historische locatie, namelijk het voormalige sanatorium Zonnestraal in Hilversum. Ook hebben we de handen uit de mouwen gestoken tijdens een klusdag op de Joodse begraafplaats van Den Haag. Dit concept sloeg goed aan en gaan we vanuit Platform JEI vaker herhalen. Op organisatorisch niveau werken we nauw samen met de Stichting Netwerk Joods Erfgoed Nederland. De projectleider van Platform JEI zit in het bestuur van deze stichting, wat een heel goede synergie oplevert. Een succes op het gebied van monumentenbehoud is behaald na intensief overleg (door Platform JEI ism CJO) met woonstichting Ymere. Het historische 'Blok 1' van de Handwerkers Vriendenkring in de Transvaalbuurt blijft deels behouden. In een compromis is afgesproken dat de voorgevel, die idealisme, zelfredzaamheid en integratie vertegenwoordigt, blijft staan.

- Crescas

In 2025 realiseerde JMW een doorstart voor Joods Educatief Centrum 'Crescas'. Dit in 1999 opgerichte instituut is de enige organisatie in Joods Nederland dat Joodse educatie biedt aan iedereen met een Joodse achtergrond. Nadat het stichtingsvermogen in de zomer van 2024 bijna volledig was opgebruikt slaagde het bestuur er niet in om nieuwe financieringsbronnen aan te boren om Crescas in stand te houden. In 2025 is er een nieuw bestuur aangetreden, bestaande uit leden van de RvT van JMW, en zijn er twee medewerkers voor samen 0,4 FTE werkzaam bij Crescas om alles draaiende te houden. De keuze voor het instandhouden van Crescas met hulp van JMW komt voort uit het belang dat RvT en bureau van JMW zien in educatie voor de identiteitsversterking van Nederlandse Joden. In 2025 zijn 12 cursussen georganiseerd die goed bezocht werden.

Team Ondersteuning

Het team Ondersteuning heeft in 2025 wederom alle randvoorwaarden gecreëerd om de inhoudelijke doelstellingen te kunnen realiseren. Speerpunten in 2025 betroffen de optimalisatie en implementatie van het systeem van urenregistratie en de complete herinrichting van het kantoor in Amsterdam naar aanleiding van de waterschade. Ook zijn de financiële processen zoals beschreven in het handboek AO/IB (Administratieve Organisatie en Interne Beheersing) waar nodig geactualiseerd. De interim-controle is met een minimum aan opmerkingen van de zijde van de accountant goed doorlopen.

Samenvatting productiegegevens

Productie Hulp- en Dienstverlening (maatschappelijk werk)

Hulp- en Dienstverlening	2025
Aantal casussen open op 01-01-2025	991
Aantal nieuwe casussen 2025	931
Aantal afgesloten casussen 2025	720
Aantal casussen open op 31-12-2025	1203
Aantal nieuwe cliënten 2025	777
Aantal uitstroom cliënten 2025	411
Aantal cliënt-contacten 2025	11.283
Aantal informatievragen en advies 2025 (eenmalige contacten)	1346

De begroting over 2026 sluit op een kostendekkend resultaat ten opzichte van een negatief resultaat van € 156.000 in de begroting over 2025. Per 2026 is een aantal subsidies van nieuwe financiers aan JMW toegekend die een langere looptijd hebben. JMW beschikt over voldoende reserves om eventuele tekorten op te vangen waardoor JMW in staat is om de komende jaren voorsnog haar activiteiten in lijn met de doelstellingen voort te zetten.

Productie sociale dienstverlening (Joods Leven)

Joods Leven	2025
Abonnees Benjamin	6500
Gemiddeld aantal vrijwilligers	125
Totaal aantal deelnemers	4084
Totaal aantal deelnames	10.058
Aantal bijeenkomsten	689
Totaal digitale contacten	119.737

Structuur van de organisatie

JMW heeft een eenhoofdig Bestuur en kent als overige (statutaire) organen een Raad van Toezicht, een Gemeenschapsraad, een Cliënten- en Deelnemers Raad en een Ondernemingsraad. Daarnaast kent JMW een Vrijwilligersraad, die de belangen behartigt van de vele vrijwilligers die aan JMW verbonden zijn.

De visie, missie en speerpunten van JMW krijgen vorm binnen het 'Huis van JMW'.

In het Huis zijn vier teams actief:

- Team Hulp- en Dienstverlening (HD)
- Team Joods Leven (JL)
- Team Kennis en Innovatie (K&I)
- Team Ondersteuning

Voor het team Hulp- en Dienstverlening en het team Joods Leven zijn meewerkend teamleiders benoemd die tezamen met de directeur-bestuurder en de controller het Leiderschapsteam (LT) vormen. Het LT overlegt tweewekelijks. Besluiten en belangrijke mededelingen worden gedeeld via het LT-bulletin.

Gemiddeld werkten in totaal 42 medewerkers (32,15 fte) en 135 vrijwilligers in 2025 bij JMW. Drie medewerkers zijn gedurende het verslagjaar uit dienst gegaan, waarvan twee vanwege afloop tijdelijk contract en één vanwege pensioen. Drie medewerkers zijn nieuw in dienst gekomen. Het gemiddelde ziekteverzuim was 9,39%, niet arbeids-gerelateerd.

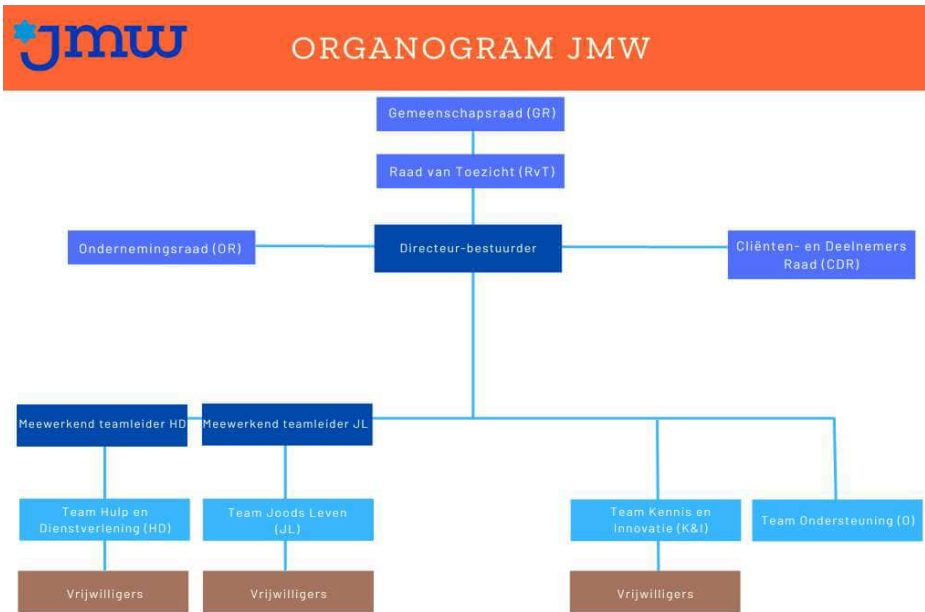
VOOR WAARMERKINGS-
DOELEINDEN



Verstegen accountants
en adviseurs B.V.

d.d. **29/04/2026**

Hieronder vindt u het organogram van JMW:



Raad van Toezicht

Op 31 december 2025 bestond de Raad van Toezicht (RvT) uit de volgende leden:

- Simone Kukenheim (voorzitter)
- Chanoch Weinstein (vicevoorzitter)
- Jaron Weishut
- Niek Polak
- Ilan Roos
- Rosaly Krant-Siegel
- Dennis Dresden

De RvT vervult haar werkzaamheden onbezoldigd.

In januari 2025 zijn de leden van de RvT bij elkaar gekomen voor een 'heidag', waarop men het eigen functioneren heeft geëvalueerd. Daarnaast hebben twee heidagen plaatsgevonden in juni en september 2025 met als thema de lange termijnstrategie van JMW (Programma JMW 2036). Bij de vormgeving van dit programma hebben RvT en bestuurder gekozen voor een vorm van strategisch partnerschap (co-creatie).

De RvT is in 2025 zes maal in vergadering bijeen geweest, vijf maal fysiek en 1 maal online.

De volgende onderwerpen en dossiers zijn o.a. in de vergaderingen besproken:

- Jaarrekening 2024
- Begroting 2026
- Jaarplan 2026
- Financiële viermaands- en achtmaandsrapportages
- Ontwikkelingen financiering VWS
- Frauderisicoanalyse
- Subsidie Claims Conference
- Voortgangsrapportages van de bestuurder
- Jaargesprek en bezoldiging bestuurder
- Project onderzoek oorlogswezen
- Governance
- Samenwerking tussen JMW en andere organisaties
- Demografisch onderzoek Joden in Nederland
- Oorlog in Israël
- Toegenomen antisemitisme en polarisatie
- Lezingenreeks oktober 2025
- Crescas
- Strategietraject JMW 2036

Binnen de RvT is er een taakverdeling afgesproken, als volgt:

Taak / functie	Lid RvT
Auditcommissie financiën	Ilan Roos (voorzitter), Jaron Weishut
Bestuurslid fondsen	Jaron Weishut (voorzitter), Ilan Roos, Rosaly Krant-Siegel
Contactpersoon Cliënten- en Deelnemersraad	Chanoch Weinstein
Contactpersoon Ondernemingsraad	Niek Polak en Chanoch Weinstein
Contactpersoon Gemeenschapsraad	Simone Kukenheim
Deelname bestuur Centraal Joods Overleg	Simone Kukenheim
Deelname Raad van Toezicht Bij Leven en Welzijn (BLuW)	Dennis Dresden
Contactpersonen begeleidingscommissie wezenonderzoek	Niek Polak, Chanoch Weinstein
Contactpersonen JMW 2036	Ilan Roos, Jaron Weishut

VOOR WAARMERKINGS-
DOELEINDEN



Verstegen accountants
en adviseurs B.V.

d.d. 29/04/2026.

De auditcommissie financiën adviseert de RvT. Deze commissie is in 2025 tweemaal bijeengewees, in maart en in september. Na voorbereiding door en op basis van adviezen van de auditcommissie financiën kon de RvT de bestuurder goedkeuring verlenen voor de vaststelling van de jaarrekening 2024. Ook is goedkeuring verleend aan de door de bestuurder vastgestelde begroting voor 2026. Een delegatie van de RvT heeft periodiek overleg gehad met de Ondernemingsraad, de Cliënten- en deelnemersraad en de Gemeenschapsraad.

Naam	Beroep/functie(s)	Relevante nevenfunctie(s)	Lid sinds	Jaar van aftreden
Mw. S. <u>Kukenheim</u> , MSc, voorzitter (1979)	Directeur Publieke Gezondheid bij GGD Flevoland	Voorzitter <u>Crescas</u> ; lid onderzoekscommissie Asscher voor verweerde Joodse roofofst	2022	2026*
Dhr. Prof. Dr. H.C. Weinstein (1957)	Neuroloog; Hoogleraar bij het Alzheimer-centrum van het Amsterdam UMC	Bestuurslid <u>Crescas</u>	2023	2027*
Dhr. Ir. J.L. <u>Wejshut</u> MBA (1976)	Innovatiestrateg, onafhankelijk consultant, directeur-eigenaar <u>Nexero</u>	Bestuurslid fondsen JMW; Penningmeester van Stichting <u>Shtetl</u>	2018	2026
Dhr. Ir. N.D. <u>Polak</u> MBA (1965)	Interim-manager voor de publieke sector	Bestuurslid <u>Crescas</u>	2020	2028
Dhr. Drs. I.J. <u>Roos</u> (1965)	<u>Management consultant</u> op het gebied van branding en merkstrategie	Bestuurslid fondsen JMW; Bestuurslid Nederlandse Vrienden van de Hebreeuwse Universiteit van Jeruzalem; Bestuurslid van online magazine "De Vrijdagavond.com"	2023	2027*
Mw. R.T. <u>Krant-Siegel</u> , MA (1979)	Senior Global Mobility Advisor bij <u>Booking.com</u>	Bestuurslid <u>fondsen JMW</u>	2024	2028*
Dhr. Mr. D.J. <u>Dresden</u> (1958)	Directeur/advocaat-belastingkundige bij <u>DFLS Legal & Tax</u>	Bestuurslid <u>Crescas</u>	2024	2028*

* Verlenging met vier jaar is mogelijk

De Governancecode Zorg en Sociaal Werk is de leidraad voor het handelen van de RvT van JMW. De leden van de RvT zijn aangesloten bij de Nederlandse Vereniging van Toezichthouders in Zorg en Welzijn (NVTZ).

De RvT voert ieder jaar een jaargesprek met de directeur-bestuurder waarbij ook de bezoldiging binnen de kaders van de WNT aan de orde komt.

Gemeenschapsraad

JMW heeft een statutair bepaalde Gemeenschapsraad (GR), waarin verschillende organisaties uit Joods Nederland vertegenwoordigd zijn. De GR heeft een controlerende en een informerende taak. De GR kan uit maximaal 22 leden bestaan, maar had aan het eind van het verslagjaar 10 leden en 1 kandidaat-lid.



De GR heeft in 2025 tweemaal vergaderd. Een delegatie van de RvT en de directeur-bestuurder waren daarbij aanwezig. Aan de orde kwamen, naast bespreking van de reguliere stand van zaken en de bespreking van de jaarstukken (jaarverslag en jaarrekening, jaarplan en begroting) onder meer:

- Huisvesting tgv de waterschade
- Toenemend antisemitisme
- Openstelling CABR
- Statuten JMW in relatie tot de Wet Bestuur en Toezicht Rechtspersonen
- Demografisch onderzoek
- Crescas
- Frauderisicoanalyse

De volgende personen namen in 2025 deel aan de GR: Niels Falch, voorzitter, Leonie Cramwinckel-Bloch (NVPJ), Ronny Naftaniel (NVPJ), Inge Admiraal (NVPJ), Mary Wessels, vicevoorzitter (Joodse Verenigingen), Theo van Praag (Jonag), Bart van de Kamp (NIK), Rob Bonn (JOK), Irit Suissa (PIG) en Flory Neter (VBV). De voorzitter van WIZO en een vertegenwoordiger van de PIG hebben als potentieel lid/toehoorder aan de vergadering deel genomen.

Clënten- en Deelnemers Raad

De Clënten- en Deelnemers Raad (CDR) bestond eind 2025 uit Marguerite Berreklouw, Erica Polak, Nico Peper, Femke Roos (voorzitter) en Joost Weijel.

De CDR heeft viermaal vergaderd, waarbij eenmaal overleg met een vertegenwoordiging van de RvT heeft plaatsgevonden.

Naast advisering over de gebruikelijke zaken zoals de jaarrekening en het jaarplan heeft de CDR zich in 2025 laten informeren over de volgende zaken:

- Actuele ontwikkelingen binnen het bureau van JMW
- Projecten (waaronder Demografisch onderzoek, podcastserie, Claims Conference, CABR)
- Oorlog in het Midden-Oosten en de toenemende polarisatie in de Nederlandse samenleving.
- Lange termijnstrategie JMW 2036
- Ontwikkeling Financiën (m.n. bij Claims Conference en VWS)
- Samenwerkingsovereenkomst CDR-bestuurder

Formeel is JMW geen zorginstelling meer en is daardoor niet verplicht om een cliëntenraad in te stellen. JMW vindt het echter van belang dat de stem van de client/deelnemer doorklinkt in de beleidsontwikkeling en uitvoering van werkzaamheden van JMW waardoor besloten is een Vrijwillige Clëntenraad in te stellen. De CDR manifesteert zich als een kundig gesprekspartner met oog voor de belangen van cliënten en deelnemers alsook de belangen van de medewerkers van JMW. De CDR heeft aangegeven te hechten aan het adviesrecht dat formele cliëntenraden hebben en wil dat in de praktijk zo efficiënt mogelijk vormgeven. Afgesproken is om 2026 te gebruiken als pilot-jaar om invulling te geven aan het adviesrecht van de CDR.

Ondernemingsraad

In 2025 heeft de ondernemingsraad (OR) zich actief ingezet voor de belangen van medewerkers en voor een constructieve samenwerking met de bestuurder en de Raad van Toezicht. De OR bestond uit drie leden Judith de Rond (voorzitter), Kate Gordon (vice-voorzitter) en Rosalie Bar-Ephraïm (secretaris) en kwam zes keer intern bijeen; daarnaast vonden zes overlegvergaderingen met de bestuurder plaats.

Aan het einde van het verslagjaar waren alle OR-leden aftredend en vonden er verkiezingen plaats. Deze verkiezingen werden digitaal georganiseerd. Met vier kandidaten voor drie zetels en een opkomst van 88,89% was de betrokkenheid van medewerkers hoog.

De OR behandelde een breed scala aan onderwerpen, waaronder:

- Flexibel thuiswerken en de overwerkregeling
- Parkeerbeleid
- Tijdregistratie in relatie tot werkdruk
- PAGO en de dienstverlening van de arbo dienst
- Waterschade kantoor Amsterdam
- Harmonisatie van functieprofielen
- Overstap van administratiekantoor CBBS naar JAN
- Begroting JMW 2026
- Impact van maatschappelijke ontwikkelingen, waaronder de oorlog Israël-Gaza en antisemitismebestrijding

Daarnaast sprak de OR met de Raad van Toezicht over strategische thema's zoals de koers richting 2036, de voortzetting van Crescas en het wezenonderzoek.

2025 was een jaar met grote organisatorische en maatschappelijke dynamiek. De OR heeft signalen vanuit de organisatie actief ingebracht en bijgedragen aan zorgvuldige besluitvorming. In 2026 blijft de OR zich richten op werkdruk, medezeggenschap, strategische ontwikkelingen en een gezonde, veilige werkomgeving voor alle medewerkers.

Klachtenbehandeling 2025

In het verslagjaar zijn er bij JMW twee klachten ingediend door cliënten, die niet tevreden waren over de wijze waarop zij waren geholpen of over de organisatie van een activiteit. De eerste klacht betrof ontevredenheid over de hulpverlening. Deze klacht is door de klachtenfunctionaris in behandeling genomen, waarna deze uitgebreid gesproken heeft met de klager. In verband met een traumatisch verleden bij deze cliënt hebben deze gesprekken echter niet tot een bevredigend resultaat geleid en is het contact uiteindelijk eenzijdig door cliënt verbroken. De tweede klacht betrof ontevredenheid over de dienstverlening bij een groepsactiviteit. De klachtenfunctionaris heeft deze klacht met de deelnemer besproken en naar tevredenheid afgehandeld.

Kwaliteitsaudit 2025

Nadat er bij JMW op 19 mei 2025 een kwaliteitsaudit is uitgevoerd door Walvis Certificatie, is JMW wederom ISO 9001-gecertificeerd voor een periode van drie jaar, van 2025-2028. In deze periode zullen er jaarlijks vervolgaudits plaatsvinden.

In april en december van het verslagjaar heeft het interne auditteam interne auditgesprekken gevoerd in het kader van voortdurende kwaliteitsbewaking en het principe van continu leren en verbeteren. De uitkomsten van deze gesprekken worden besproken in het LT-overleg en waar nodig vertaald naar verbeteracties.

Tevredenheidsonderzoek

Jaarlijks voert JMW een tevredenheidsonderzoek uit onder cliënten en deelnemers waarbij gekeken wordt naar de waardering voor de dienstverlening en activiteiten van JMW en mogelijke verbeterpunten die daaruit naar voren komen. De algemene beoordeling van JMW komt uit op een 8, waarbij het vinden van herkenning en de Joodse geborgenheid als voornaamste positieve kenmerken worden genoemd.

VOOR WAARMERKINGS-
DOELEINDEN



Verstegen accountants
en adviseurs B.V.

d.d. 29/04/2026.

Resultaat

Zoals uit onderstaand overzicht blijkt heeft JMW een negatief financieel resultaat bereikt van € 283.354 (na inzet bestemmingsreserves EUR 104.054), ten opzichte van een bedrag in de begroting van negatief € 410.070 (na inzet bestemmingsreserves € 155.970). Het resultaat kan als volgt verklaard worden:

	Exploitatie 2025	Begroting 2025	Exploitatie 2024
	€	€	€
Som van de baten	4.637.859	4.658.986	4.299.042
Som van de lasten	4.926.213	5.069.057	4.525.360
Buitengewone baten	5.000	0	74.332
Exploitatiesaldo	-283.354	-410.070	-151.986

Zoals uit onderstaand overzicht blijkt, is het resultaat uit gewone bedrijfsuitoefening hoger dan de begroting; de specificatie van het resultaat is als volgt:

	Exploitatie 2025	Begroting 2025	Exploitatie 2024
	€	€	€
Resultaat conform jaarrekening	-283.354	-410.070	-151.986
Ontvangen erfenissen en/of legaten	5.000	0	74.332
Exploitatiesaldo vóór buitengewoon resultaat	-288.354	-410.070	-226.318
Specifieke activiteiten t.l.v. bestemmingsreserves	184.300	254.100	180.688
Resultaat uit gewone bedrijfsuitoefening	-104.054	-155.970	-45.630

Resultaatbestemming

	€
Exploitatiesaldo vóór buitengewoon resultaat	-288.354
Gefinancierd vanuit de egaliseringsreserves	45.748
Gefinancierd vanuit de bestemmingsreserves	184.300
Gefinancierd vanuit de algemene reserves	-58.306
Toevoeging aan de algemene reserves	5.000
Mutatie algemene reserves	-53.306

Het resultaat uit gewone bedrijfsuitoefening wordt voor een bedrag van € 45.748 ten laste van de egaliseringsreserve VWS gebracht, voor een bedrag van € 184.300 ten laste van de bestemmingsreserves en voor het restant (ad € -53.306) ten laste van de algemene reserves.

Resultaat versus begroting

	Exploitatie 2025	Begroting 2025	Vershil
	€	€	€
Som van de baten	4.637.859	4.658.986	-21.127
Som van de lasten	4.926.213	5.069.057	-142.844
Buitengewone baten	5.000	0	5.000
Exploitatiesaldo	-283.354	-410.070	126.716

De baten liggen € 21.127 lager dan begroot. Als belangrijkste oorzaken kunnen worden genoemd:

	€	€
Subsidies		
Meer VWS en SVB subsidie inclusief OVA	66.000	
Minder subsidies gemeenten	-10.000	
		56.000
Overige opbrengsten		
Minder bijdragen Claims Conference	-50.000	
Meer giften (niet begroot)	16.000	
Minder bijdragen overige projecten	-26.000	
Minder Maror bijdragen	-5.000	
Minder bijdragen en inkomsten Benjamin	-1.000	
Minder overige mutaties	-11.000	
		-77.000
Per saldo lager baten dan begroot		-21.000

VOOR WAARMERKINGS-
DOELEINDEN



Verstegen accountants
en adviseurs B.V.

d.d. 29/04/2026.

De lasten liggen € 142.844 lager dan begroot. Als belangrijkste oorzaken kunnen worden genoemd:

	€	€
Uitbesteed werk		
Minder Claims Conference Thuishulp	-134.000	
		-134.000
Personele kosten		
Meer lonen / sociale lasten / pensioenpremies	27.000	
Meer personele inhuur	165.000	
Meer overige personele kosten (inclusief mutatie voorziening)	60.000	
Meer reis- en verblijfkosten	1.000	
		253.000
Afschrijvingskosten		
Meer afschrijvingskosten	2.000	
		2.000
Huisvestingskosten		
Minder kosten huur	-31.000	
Minder overige huisvestingskosten	-20.000	
		-51.000
Algemene kosten		
Meer accountantskosten	5.000	
Minder advieskosten	-26.000	
Meer overige kantoorkosten	12.000	
Minder kosten publiciteit en PR	-6.000	
Minder overige algemene kosten	-51.000	
Minder rente en bankkosten	-1.000	
		-67.000
Activiteitenkosten		
Minder kosten activiteiten	-48.000	
		-48.000
Projectkosten		
Minder advies en uitvoering projecten	-98.000	
		-98.000
Per saldo lagere lasten dan begroot		-143.000

Verwachtingen voor de toekomst – vooruitblik 2026

De begroting over 2026 sluit op een kostendekkend resultaat ten opzichte van een negatief resultaat van € 156.000 in de begroting over 2025. Per 2026 is een aantal subsidies van nieuwe financiers aan JMW toegekend die een langere looptijd hebben. JMW beschikt over voldoende reserves om eventuele tekorten op te vangen waardoor JMW in staat is om de komende jaren vooralsnog haar activiteiten in lijn met de doelstellingen voort te zetten.

Mr. Margo Weerts
Directeur-bestuurder JMW

Amsterdam, 13 april 2026

VOOR WAARMERKINGS-
DOELEINDEN



Verstegen accountants
en adviseurs B.V.

d.d. **29/04/2026**

JAARREKENING 2025

VOOR WAARMERKINGS-
DOELEINDEN



Verstegen accountants
en adviseurs B.V.

d.d. **29/04/2026**.

BALANS PER 31 DECEMBER 2025

ACTIVA	Toelichting	31-12-2025	31-12-2024
		€	€
VASTE ACTIVA			
Materiële vaste activa	1	53.554	19.659
SOM DER VASTE ACTIVA		53.554	19.659
VLOTTENDE ACTIVA			
Vorderingen			
Debitereuren	2	270.143	381.353
Rekeningen-courant	3	986.379	1.009.537
Overige vorderingen en overlopende passiva	4	133.622	108.301
		1.390.144	1.499.191
Liquide middelen	5	531.217	773.146
		531.217	773.146
SOM DER VLOTTENDE ACTIVA		1.921.361	2.272.337
TOTAAL		1.974.916	2.291.997
PASSIVA			
		€	€
EIGEN VERMOGEN			
Algemene reserves	6	331.769	385.075
Bestemmingsreserves		369.026	553.326
Egalisatiereserve		0	45.748
		700.795	984.149
VOORZIENINGEN			
Voorzieningen	7	60.617	49.303
		60.617	49.303
KORTLOPENDE SCHULDEN			
Crediteuren	8	222.352	105.131
Rekening-couranten	9	93.776	0
Belastingen en premies sociale verzekeringen	10	245.744	216.253
Overige schulden en overlopende passiva	11	651.633	937.162
		1.213.505	1.258.546
TOTAAL		1.974.916	2.291.997

VOOR WAARMERKINGS-
DOELEINDEN



Verstegen accountants
en adviseurs B.V.

d.d. **29/04/2026**.

STAAT VAN BATEN EN LASTEN 2025

BATEN		Exploitatie	Begroting	Exploitatie
		2025	2025	2024
		€	€	€
Subsidies	12	2.550.920	2.494.220	2.428.668
Opbrengsten maatschappelijke ondersteuning	13	49.299	49.360	47.313
Overige opbrengsten	14	2.037.640	2.115.406	1.823.061
Som van de baten		4.637.859	4.658.986	4.299.042
Kosten uitbesteed werk en andere extreme kosten	15	744.227	878.684	598.203
Personeelskosten	16	3.113.006	2.858.293	2.744.957
afschrijvingen	17	13.282	10.862	9.852
Huisvestingskosten	18	200.643	252.229	221.542
Algemene kosten	19	304.096	371.969	348.801
Activiteitenkosten	20	146.601	194.110	180.456
Projectkosten	21	404.358	502.910	421.549
Som van de lasten		4.926.213	5.069.057	4.525.360
Exploitatiesaldo		-288.354	-410.070	-226.318
Financiële baten en lasten		0	0	0
Exploitatiesaldo vóór buitengewoon resultaat		-288.354	-410.070	-226.318
Buitengewone baten	22	5.000	0	74.332
Exploitatiesaldo		-283.354	-410.070	-151.986
RESULTAATBESTEMMING		Exploitatie	Begroting	Exploitatie
		2025	2025	2024
Het resultaat is als volgt verdeeld:		€	€	€
Toevoeging/onttrekking aan:				
Algemene reserves		-53.306	-155.970	74.332
Bestemmingsreserves		-184.300	-254.100	-180.688
Egalisatiereserve		-45.748	0	-45.630
		-283.354	-410.070	-151.986

VOOR WAARMERKINGS-
DOELEINDEN



Verstegen accountants
en adviseurs B.V.

d.d. **29/04/2026**.

KASSTROOMOVERZICHT over 2025

	Toelichting	2025		2024	
		€	€	€	€
Kasstroom uit operationele activiteiten					
Bedrijfsresultaat			-283.354		-151.986
Aanpassingen voor :					
- afschrijvingen	17	13.282		9.852	
- mutaties voorzieningen	7	11.314		-66.940	
			24.596		-57.088
Veranderingen in vlottende middelen:					
- vorderingen	2-3-4	109.047		-250.383	
- kortlopende schulden (excl. schulden aan banken)	8-9-10-11	-45.039		53.084	
			64.008		-197.299
Totaal kasstroom uit operationele activiteiten			-194.750		-406.373
Kasstroom uit investeringsactiviteiten					
Investeringen materiële vaste activa	1	-47.177		-13.862	
Totaal kasstroom uit investeringsactiviteiten			-47.177		-13.862
Kasstroom uit financieringsactiviteiten					
Nieuw opgenomen leningen		0		0	
Aflossing langlopende schulden		0		0	
Totaal kasstroom uit financieringsactiviteiten			0		0
Mutatie geldmiddelen			-241.929		-420.237
Stand geldmiddelen per 1 januari			773.146		1.193.383
Stand geldmiddelen per 31 december			531.217		773.146
Mutatie geldmiddelen			-241.929		-420.237

GRONDSLAGEN van waardering en resultaatbepaling

1 Algemeen

Stichting Joods Maatschappelijk Werk staat ingeschreven bij de kamer van koophandel onder nummer 41197282. De stichting is opgericht op 28 november 1946 en statutair gevestigd te Amsterdam. Het doel van de stichting is de coördinatie, bevordering en uitoefening van de gehele sociale zorg voor de joden in Nederland. De belangrijkste activiteiten zijn hulpverlening, adviesverlening en Joodse activiteiten.

Grondslagen voor het opstellen van de jaarrekening

De jaarrekening is opgesteld in overeenstemming met de Richtlijnen voor de Jaarverslaggeving, in het bijzonder hoofdstuk 640 Organisaties zonder winststreven en de van toepassing zijnde wet- en regelgeving.

Vergelijking met voorgaand jaar

De grondslagen van waardering en van resultaatbepaling zijn ongewijzigd ten opzichte van voorgaand jaar.

Dekking exploitatietekort en continuïteit

De Stichting Samenwerkingsverband JMW en de Stichting Voormalige Joodse Voogdij-instellingen hebben als statutaire doelstelling om hulp en bijstand te verlenen aan de Stichting Joods Maatschappelijk Werk. Dit doen zij met ingang van 2018 door middel van jaarlijkse gemaximeerde bijdragen aan Stichting Joods Maatschappelijk Werk. Daarnaast staan zij garant om het eventuele exploitatietekort bij normale bedrijfsuitoefening volledig te dekken, indien en voor zover dit niet kan worden opgevangen door Stichting Joods Maatschappelijk Werk. Hiermee is de continuïteit van de Stichting Joods Maatschappelijk Werk geborgd. Deze jaarrekening is daarom opgesteld uitgaande van continuïteit.

De begroting 2025 van Stichting Joods Maatschappelijk Werk is in haar vergadering van 9 september 2024 goedgekeurd door de Raad van Toezicht.

2 Grondslagen van waardering van activa en passiva

Activa en passiva

Activa en passiva worden in het algemeen gewaardeerd tegen de verkrijgings- of vervaardigingsprijs of de actuele waarde. Indien geen specifieke waarderingsgrondslag is vermeld, vindt waardering plaats tegen de verkrijgingsprijs. Toelichtingen op posten in de balans, staat van baten en lasten en kasstroomoverzicht zijn in de jaarrekening genummerd.

Materiële vaste activa

De materiële vaste activa worden gewaardeerd tegen verkrijgings- of vervaardigingsprijs onder aftrek van lineaire jaarlijkse afschrijvingen. De afschrijvingstermijnen van materiële vaste activa zijn gebaseerd op de verwachte gebruiksduur van het vast actief.

De volgende afschrijvingspercentages worden hierbij gehanteerd:

- Verbouwingen/Installaties: 20%
- Inventaris: 20%
- ICT: 33%.

Stichting Joods Maatschappelijk Werk beoordeelt op iedere balansdatum of er aanwijzingen zijn dat een vast actief aan een bijzondere waardevermindering onderhevig kan zijn. Indien dergelijke indicaties aanwezig zijn, wordt de realiseerbare waarde van het actief vastgesteld. Van een bijzondere waardevermindering is sprake als de boekwaarde van een actief hoger is dan de realiseerbare waarde; de realiseerbare waarde is de hoogste van de opbrengstwaarde en de bedrijfswaarde. Een bijzonder-waardevermindering wordt direct als last verwerkt in de staat van baten en lasten onder gelijktijdige verlaging van de boekwaarde van het betreffende actief. Indien wordt vastgesteld dat een bijzondere waardevermindering die in het verleden verantwoord is, niet meer bestaat of is afgenomen, dan wordt de toegenomen boekwaarde van de desbetreffende activa niet hoger gesteld dan de boekwaarde die bepaald zou zijn indien geen bijzondere waardevermindering voor het actief zou zijn verantwoord.

Vorderingen

Vorderingen worden bij de eerste verwerking gewaardeerd tegen de reële waarde inclusief transactiekosten van de tegenprestatie. Vorderingen worden na de eerste verwerking gewaardeerd tegen geamortiseerde kostprijs. Voorzieningen wegens oninbaarheid worden in mindering gebracht op de boekwaarde van de vordering. De voorziening is op basis van de statische methode bepaald.

Liquide middelen

Liquide middelen worden gewaardeerd tegen de nominale waarde.

Liquide middelen bestaan uit kas en banktegoeden. Rekening-courantschulden bij banken zijn opgenomen onder schulden aan kredietinstellingen onder kortlopende schulden.

VOOR WAARMERKINGS-
DOELEINDEN



Verstegen accountants
en adviseurs B.V.

d.d. 29/04/2026.

GRONDSLAGEN van waardering en resultaatbepaling

Voorzieningen (algemeen)

Een voorziening wordt gevormd voor in rechte afdwingbare of feitelijke verplichtingen die op de balansdatum bestaan waarbij het waarschijnlijk is dat een uitstroom van middelen noodzakelijk is en waarvan de omvang op betrouwbare wijze is te schatten. De voorziening wordt gewaardeerd tegen de beste schatting van de bedragen die noodzakelijk zijn om de verplichtingen per balansdatum af te wikkelen.

Voorzieningen loopbaanbudget

Vanuit de CAO Sociaal Werk is vanaf 1 juli 2015 het loopbaanbudget per medewerker ingevoerd. Het loopbaanbedrag is voor de werknemer en wordt gereserveerd door Stichting JMW. Werknemers kunnen het besteden aan individuele inzetbaarheid, conform de afspraken die hierover gemaakt zijn tussen werknemer en Stichting JMW. De aanspraak wordt door de Belastingdienst niet gezien als loon. Het loopbaanbedrag kan maximaal 60 maanden opgebouwd worden, daarna vervalt steeds het opgebouwde bedrag uit de eerste maand.

Schulden

Schulden worden bij de eerste verwerking gewaardeerd tegen reële waarde. Transactiekosten die direct zijn toe te rekenen aan de verwerving van schulden worden in de waardering bij de eerste verwerking opgenomen. Schulden worden na eerste verwerking gewaardeerd tegen de geamortiseerde kostprijs, zijnde het ontvangen bedrag rekening houdend met agio of disagio onder aftrek van transactiekosten. Tenzij anders vermeld hebben de kortlopende schulden een looptijd korter dan één jaar.

Schattingen

De opstelling van de jaarrekening vereist dat het management oordelen vormt en schattingen en veronderstellingen maakt die van invloed zijn op de toepassing van grondslagen en de gerapporteerde waarde van activa en verplichtingen, en van baten en lasten. De daadwerkelijke uitkomsten kunnen afwijken van deze schattingen. De schattingen en onderliggende veronderstellingen worden voortdurend beoordeeld. Herzieningen van schattingen worden opgenomen in de periode waarin de schatting wordt herzien en in toekomstige perioden waarvoor de herziening gevolgen heeft.

3 Grondslagen van resultaatbepaling

Algemeen

Het resultaat wordt bepaald als het verschil tussen de baten en de lasten over het verslagjaar, met inachtneming van de hiervoor reeds vermelde waarderingsgrondslagen.

De baten en lasten worden toegerekend aan de periode waarop deze betrekking hebben, uitgaande van historische kosten. Verliezen worden verantwoord als deze voorzienbaar zijn; baten worden verantwoord als deze gerealiseerd zijn.

Baten (waaronder nagekomen budgetaanpassingen) en lasten uit voorgaande jaren die in dit boekjaar zijn geconstateerd, worden aan dit boekjaar toegerekend.

Opbrengsten zorgprestaties en maatschappelijke ondersteuning

De opbrengsten zorgprestaties en maatschappelijke ondersteuning worden verantwoord op basis van:

- De in het boekjaar werkelijk geleverde productie-uren / -dagdelen (waaronder persoonlijke verzorging, begeleiding) en de daarvoor in de rekenstaat overeengekomen tarieven;
- Nagekomen budgetaanpassingen vanuit voorgaande jaren welke in het boekjaar zijn toegekend door het zorgkantoor.

Subsidies

Subsidies gemeenten worden als baten verantwoord in de staat van baten en lasten in het jaar waarin de gesubsidieerde kosten zijn gemaakt of opbrengsten zijn gederfd, of wanneer een gesubsidieerd exploitatietekort zich heeft voorgedaan. De baten worden verantwoord als het waarschijnlijk is dat deze worden gerealiseerd.

De subsidies van ministeries en gemeenten worden verantwoord op basis van de werkelijk geleverde zorg en diensten in het boekjaar en de met de betrokken ministeries en gemeenten overeengekomen tarieven.

Overige bedrijfsopbrengsten

De overige opbrengsten omvat de opbrengsten uit levering van goederen en diensten onder aftrek van kortingen en dergelijke. Opbrengsten uit de verkoop van goederen worden verwerkt zodra alle belangrijke rechten en risico's met betrekking tot de eigendom van de goederen zijn overgedragen aan de koper. Verantwoording van opbrengsten uit de levering van diensten geschiedt naar rato van de geleverde prestaties, gebaseerd op de verrichte diensten tot aan de balansdatum in verhouding tot de in totaal te verrichten diensten.

Financiële baten en lasten

Financiële baten en lasten worden tijdsevenredig verwerkt, rekening houdend met de effectieve rentevoet van de desbetreffende activa en passiva. Bij de verwerking van de rentelasten wordt rekening gehouden met de verantwoorde transactiekosten op de ontvangen leningen die als onderdeel van de berekening van de effectieve rente worden meegenomen.

VOOR WAARMERKINGS-
DOELEINDEN



Verstegen accountants
en adviseurs B.V.

d.d. 29/04/2026.

GRONDSLAGEN van waardering en resultaatbepaling

Personeelsbeloningen

Lonen, salarissen en sociale lasten worden op grond van de arbeidsvoorwaarden verwerkt in de staat van baten en lasten voor zover ze verschuldigd zijn aan werknemers respectievelijk de belastingautoriteit.

Pensioenen

Stichting JMW heeft voor haar werknemers een toegezegde bijdrageregeling. Hiervoor in aanmerking komende werknemers hebben op de pensioengerechtigde leeftijd recht op een pensioen dat is gebaseerd op het gemiddeld verdiende loon berekend over de jaren dat de werknemer pensioen heeft opgebouwd bij Stichting JMW. De verplichtingen, die voortvloeien uit deze rechten van haar personeel, zijn ondergebracht bij het bedrijfstakpensioenfonds Zorg en Welzijn. Stichting JMW betaalt hiervoor premies waarvan de helft door de werkgever wordt betaald en de helft door de werknemer. De pensioenrechten worden jaarlijks geïndexeerd, indien en voor zover de dekkingsgraad van het pensioenfonds (het vermogen van het pensioenfonds gedeeld door haar pensioen verplichtingen) dit toelaat. De dekkingsgraad is het gemiddelde van de laatste twaalf maandelijkse dekkingsgraden. Door een gemiddelde te gebruiken zal de dekkingsgraad minder sterk schommelen. In december 2024 bedraagt de beleidsdekkingsgraad 108,9%. Het vereiste niveau van de dekkingsgraad is 105,0%. Stichting JMW heeft geen verplichting tot het voldoen van aanvullende bijdragen in geval van een tekort bij het pensioenfonds, anders dan het effect van hogere toekomstige premies. Stichting JMW heeft daarom alleen de verschuldigde premies tot en met het einde van het boekjaar in de jaarrekening verantwoord.

Kasstroomoverzicht

Het kasstroomoverzicht is opgesteld volgens de indirecte methode. Betalingen welke voortvloeien uit langlopende leningen worden voor het gedeelte dat betrekking heeft op de rente opgenomen onder de kasstroom uit operationele activiteiten en voor het gedeelte dat betrekking heeft op de aflossing als kasstroom uit financieringsactiviteiten. De kasstroom uit financieringsactiviteiten zijn voor Stichting Joods Maatschappelijk Werk nihil. In deze opstelling is de mutatie van de kortlopende schulden aan banken begrepen in de mutatie van de liquide middelen.

Waarderingsgrondslag WNT

Voor de uitvoering van de Wet normering bezoldiging topfunctionarissen in de (semi)publieke sector (WNT) heeft JMW zich gehouden aan de Wet Normering Topinkomens (WNT) en de Beleidsregels toepassing WNT (Staatscourant 26 november 2015, nr. 42674). Voor een nadere toelichting welke vergoedingen zijn opgenomen onder de categorieën 'beloning', 'belastbare onkostenvergoedingen' en 'voorzieningen t.b.v. beloningen betaalbaar op termijn' wordt verwezen naar de Uitvoeringsregeling WNT (Staatscourant 26 november 2015, nr. 42674).

4 Grondslagen van toerekening instellingskosten

De toerekening van indirecte kosten over de te onderscheiden afdelingen/activiteiten geschiedt op basis van met het Ministerie van VWS gemaakte afspraken.

Uitgangspunt bij deze toegepaste systematiek is dat de instellingskosten geheel worden toegerekend naar rato van de salarissommen van activiteiten.

Dit uitgangspunt sluit aan bij voor de interne bedrijfsvoering en benchmarks met externe gegevens wenselijke vereenvoudiging en transparanter bedrijfseconomisch inzicht in de kosten van activiteiten.

VOOR WAARMERKINGS-
DOELEINDEN



Verstegen accountants
en adviseurs B.V.

d.d. 29/04/2026.

TOELICHTING op de balans

MATERIËLE VASTE ACTIVA

1. Materiële vaste activa

Het verloop over 2025 is als volgt:

	<u>Verbouwingen / Installaties</u>	<u>Inventaris</u>	<u>ICT</u>	<u>Totaal</u>
	€	€	€	€
Aanschafwaarde per 1 januari 2025	31.335	125.714	83.886	240.935
Investerings	26.674	3.812	16.691	47.177
Af: desinvesteringen	0	69.763		69.763
Aanschafwaarde 31 december 2025	<u>58.009</u>	<u>59.763</u>	<u>100.577</u>	<u>218.349</u>
Cumulatieve afschrijvingen t/m 2024	31.335	123.990	65.951	221.276
Afschrijvingen 2025	728	560	11.994	13.282
Af: afschrijvingen desinvesteringen 2025	0	69.763	0	69.763
Cumulatieve afschrijvingen t/m 2025	<u>32.063</u>	<u>54.787</u>	<u>77.945</u>	<u>164.795</u>
Boekwaarde per 1 januari 2025	<u>0</u>	<u>1.724</u>	<u>17.935</u>	<u>19.659</u>
Boekwaarde per 31 december 2025	<u><u>25.946</u></u>	<u><u>4.976</u></u>	<u><u>22.632</u></u>	<u><u>53.554</u></u>

De volgende afschrijvingspercentages worden gehanteerd:

- Verbouwingen/Installaties: 20%
- Inventaris: 20%
- ICT: 33%

VORDERINGEN

2. Debiteuren

	<u>31-12-2025</u>	<u>31-12-2024</u>
	€	€
Algemeen	1.987	8.474
Subsidies	268.156	372.879
	<u>270.143</u>	<u>381.353</u>

De debiteuren hebben een looptijd korter dan 1 jaar.

De voorziening voor oninbaarheid bedraagt ultimo 2025 € nihil (2024: € nihil).

3. Rekeningen-courant

	<u>31-12-2025</u>	<u>31-12-2024</u>
	€	€
Rekening-courant Stichting Samenwerkingsverband JMW	986.379	986.379
Rekening-courant Studiefondsen	0	23.158
	<u>986.379</u>	<u>1.009.537</u>

Rekening-couranten hebben een looptijd korter dan 1 jaar.

4. Overige vorderingen en overlopende activa

	<u>31-12-2025</u>	<u>31-12-2024</u>
	€	€
Waarborgsommen	41.618	41.618
Vooruitbetaalde kosten / nog te ontvangen bedragen	24.937	66.683
Tegenrekening bankrekening Studiefondsen	67.067	0
	<u>133.622</u>	<u>108.301</u>

Behoudens de waarborgsommen hebben de overige vorderingen en overlopende activa een looptijd korter dan 1 jaar.

De voorziening voor oninbaarheid bedraagt ultimo 2025 € nihil (2024: € nihil).



TOELICHTING op de balans

LIQUIDE MIDDELEN

5. Liquide middelen	31-12-2025	31-12-2024
	€	€
Diverse kassen	217	532
ABN AMRO Bank N.V.	358.355	254.164
ING Bank	79.387	272.959
ABN AMRO Bank N.V. - Samenwerkend Studiefonds	0	150.703
ABN AMRO Bank N.V. - SIM-CIHI	93.258	94.788
	<u>531.217</u>	<u>773.146</u>

De bankrekeningen van het Samenwerkend Studiefonds en SIM-CIHI zijn opgenomen in de jaarrekening van JMW. De bankrekening van het Samenwerkend Studiefonds had eind 2025 een negatief saldo en is onder de overige schulden gepresenteerd. Tegenover dit tegoed/schuld staat een verplichting/tegoed ter hoogte van dezelfde bedragen onder de overige schulden(2024)/vorderingen(2025).

Beklemmingen

Op de ABN AMRO Bank N.V. heeft JMW in 2024 een bijdrage van het Joods Jongerenfonds ontvangen ad €10.000. Een resterend bedrag van € 338 (2024 € 1.388) staat nog tot haar beschikking.

Ten behoeve van het Samenwerkend Studiefonds voert JMW het beheer met volledige beschikkingsmacht over de bankrekeningen. De exploitatie komt volledig voor rekening van het Samenwerkend Studiefonds. De baten en lasten zijn derhalve geen onderdeel van de exploitatie van JMW. Eind 2025 was het saldo van het Samenwerkend Studiefonds een schuldpositie. En is deze onder de kortlopende schulden gepresenteerd. De vordering jegens het Samenwerkend Studiefonds is opgenomen onder de rekening-courant.

Ten behoeve van de SIM-CIHI voert JMW het beheer met volledige beschikkingsmacht over de bankrekeningen. De exploitatie komt volledig voor rekening van de SIM-CIHI. De baten en lasten zijn derhalve geen onderdeel van de exploitatie van JMW. Onder de kortlopende schulden is de verplichting jegens SIM-CIHI opgenomen.

EIGEN VERMOGEN

6. Eigen vermogen	31-12-2025	31-12-2024
	€	€
6.1 Algemene reserves	331.769	385.075
6.2 Bestemmingsreserves	369.026	553.326
6.3 Egalisatiereserve	0	45.748
	<u>700.795</u>	<u>984.149</u>

6.1 Algemene reserves

	2025	2024
	€	€
De algemene reserves hebben over het boekjaar het volgende verloop gehad:		
Saldo per 1 januari	385.075	310.743
Resultaatbestemming	-53.306	74.332
Saldo per 31 december	<u>331.769</u>	<u>385.075</u>

De algemene reserves staan ter vrije beschikking. Naast het resultaat uit gewone bedrijfsuitvoering is in 2025 een nalatenschap ontvangen, ter hoogte van € 5.000 en toegevoegd aan de algemene reserves.

6.2 Bestemmingsreserves

	2025	2024
	€	€
De bestemmingsreserves hebben over het boekjaar het volgende verloop gehad:		
Saldo per 1 januari	553.326	734.014
Af: onttrekking	184.300	180.688
Bij: resultaatbestemming	0	0
Saldo per 31 december	<u>369.026</u>	<u>553.326</u>

De bestemmingsreserve is gevormd vanuit ontvangen erfenissen en legaten.

In 2025 is er een bedrag van € 184.300 onttrokken ten behoeve van uitgevoerde projecten/activiteiten.

De bestemmingsreserves zijn niet vrij besteedbaar, doch in besteding beklemd omdat JMW heeft besloten deze bedragen uitsluitend aan te wenden voor projecten en activiteiten die de Joodse gemeenschap ten goede komt.



TOELICHTING op de balans

6.3 Egalisatiereserve	2025	2024
	€	€
De egalisatiereserve heeft over het boekjaar het volgende verloop gehad:		
Saldo per 1 januari	45.748	91.378
Af: onttrekking boekjaar	45.748	45.630
Bij: toevoeging boekjaar	0	0
Saldo per 31 december	<u>0</u>	<u>45.748</u>

Ten behoeve van de subsidie van het ministerie van VWS is een egalisatiereserve gevormd. De hoogte is maximaal 10% van de verleende subsidie, voor 2025 € 186.343.

Het verschil tussen de vastgestelde subsidie en de werkelijke kosten van de activiteiten waarvoor subsidie werd verleend komt ten gunste dan wel ten laste van de egalisatiereserve.

VOORZIENINGEN

7. Voorzieningen	31-12-2025	31-12-2024
	€	€
7.1 Voorziening loopbaanbudget	60.617	49.303
7.2 Voorziening langdurig zieken	0	0
	<u>60.617</u>	<u>49.303</u>

7.1 Voorziening loopbaanbudget	2025	2024
	€	€
De voorziening loopbaanbudget heeft over het boekjaar het volgende verloop gehad:		
Saldo per 1 januari	49.303	45.505
Bij: toevoeging	29.360	27.419
Af: onttrekking	18.046	23.621
Saldo per 31 december	<u>60.617</u>	<u>49.303</u>

Deze post betreft een voorziening op het loopbaanbudget. De voorziening is gevormd conform de vereisten in de geldende cao. De voorziening is gewaardeerd op 100% van de maximale reservering ultimo boekjaar.

Van deze voorziening is een bedrag van € 31.256 als langlopend (langer dan een jaar) aan te merken.

7.2 Voorziening langdurig zieken	2025	2024
	€	€
De voorziening langdurig zieken heeft over het boekjaar het volgende verloop gehad:		
Saldo per 1 januari	0	70.738
Bij: toevoeging	0	0
Af: onttrekking	0	70.738
Saldo per 31 december	<u>0</u>	<u>0</u>

De voorziening langdurig zieken is gevormd voor de verplichte loondoorbetaling gedurende de periode van ziekte of arbeidsongeschiktheid voor betreffende medewerkers inclusief eventuele transitievergoeding.

KORTLOPENDE SCHULDEN

8. Crediteuren	31-12-2025	31-12-2024
	€	€
Crediteuren	<u>222.352</u>	<u>105.131</u>

9. Rekeningen-courant	31-12-2025	31-12-2024
	€	€
Rekening-courant Studiefondsen	93.776	0
	<u>93.776</u>	<u>0</u>

Rekening-couranten hebben een looptijd korter dan 1 jaar.



TOELICHTING op de balans

10. Belastingen en premies sociale verzekeringen

	<u>31-12-2025</u>	<u>31-12-2024</u>
	€	€
Loonheffing / sociale verzekeringen	177.392	153.473
Pensioenpremies	68.352	62.780
	<u>245.744</u>	<u>216.253</u>

11. Overige schulden en overlopende passiva

	<u>31-12-2025</u>	<u>31-12-2024</u>
	€	€
11.1 Subsidies	77.785	291.788
11.2 Vakantie-uren	245.488	199.273
11.3 Personeelskosten	18	57
11.4 Accountantskosten	58.548	45.096
11.5 Joods Jongerenfonds	338	1.338
11.6 Tegenrekening bankrekening Studiefonds	0	150.704
11.7 ABN AMRO Bank N.V. - Samenwerkend Studiefonds	67.067	0
11.8 Tegenrekening SIM-CIHI	93.258	94.788
11.9 Overige te betalen schulden en overlopende passiva	109.131	154.118
	<u>651.633</u>	<u>937.162</u>

De overige schulden en overlopende passiva hebben een looptijd korter dan 1 jaar.

11.1 Subsidies

Dit betreffen vooruitontvangen subsidiegelden. De looptijd is korter dan 1 jaar.

11.2 Vakantie-uren

	<u>2025</u>	<u>2024</u>
	€	€
Saldo per 1 januari	199.273	175.082
Mutatie boekjaar	46.215	24.191
Saldo per 31 december	<u>245.488</u>	<u>199.273</u>

11.5 Joods Jongerenfonds

	<u>2025</u>	<u>2024</u>
	€	€
Deze rekening heeft over het boekjaar het volgende verloop gehad:		
Saldo per 1 januari	1.338	8.138
Bij: toevoegingen boekjaar	0	150
Af: bestedingen boekjaar	1.000	6.950
Saldo per 31 december	<u>338</u>	<u>1.338</u>

JMW voert namens het Joods Jongerenfonds het administratief beheer. Er is in 2025 geen toevoeging gedaan.

11.6 / 11.7 Samenwerkend studiefonds

De bankrekeningen van het Samenwerkend Studiefonds zijn opgenomen in de jaarrekening van JMW. Eind 2025 betrof dit een schuldpositie. Tegenover deze bankrekeningen staat een vordering ter hoogte van hetzelfde bedrag onder de overige vorderingen en overlopende activa.

11.8 SIM-CIHI

De bankrekeningen van SIM-CIHI zijn opgenomen in de jaarrekening van JMW. Tegenover deze bankrekeningen staat een verplichting ter hoogte van dezelfde bedragen onder de kortlopende schulden.

NIET IN DE BALANS OPGENOMEN ACTIVA EN VERPLICHTINGEN

Inzake het pand Van Boshuizenstraat 12 3de verdieping 1083 BA te Amsterdam is JMW wegens huur voor bepaalde tijd van 5 jaar tot 31 juli 2027 een bedrag verschuldigd van jaarlijks € 127.150 (bedrag 2022), welk bedrag jaarlijks wordt aangepast met de gemiddelde stijging van de huurprijzen.

Tot en met 2023 is van Cefina een bijdrage ontvangen ter dekking van exploitatiekosten van JMW, waarvan een gedeelte onder een voorwaardelijke terugbetalingsverplichting aan Cefina in geval van beëindiging of beperking van de werkzaamheden. Deze voorwaardelijke verplichting bedraagt volgens de opgave van Cefina van januari 2023 € 3.344.054, cf. het schrijven van Cefina blijven de opgenomen voorwaardelijke verplichtingen van kracht in 2025.



TOELICHTING op de staat van baten en lasten

12. SUBSIDIES

	Exploitatie	Begroting	Exploitatie
	2025	2025	2024
	€	€	€
Deze post kan als volgt gespecificeerd worden:			
Hulpverlening			
Gemeente Rotterdam	40.507	39.144	36.967
Gemeente Den Haag	84.966	84.966	99.960
Gemeente Amsterdam	417.522	428.615	404.774
Ministerie van VWS-OHW	1.863.430	1.797.000	1.748.062
SVB/PUR	44.000	44.000	44.000
Subtotaal Hulpverlening	2.450.425	2.393.725	2.333.763
Gemeente Amsterdam	100.495	100.495	94.905
	100.495	100.495	94.905
	2.550.920	2.494.220	2.428.668

De subsidies worden afgerekend in 2026. De verwachting is dat de hier verantwoorde bedragen volledig vastgesteld zullen worden en de gemaakte kosten volledig subsidiabel zijn.

In 2025 was er een overbesteding van de middelen van VWS. Dit bedrag wordt via de resultaatbestemming in mindering gebracht op de opgebouwde egaliseringsreserve en de algemene reserve.

13. OPBRENGSTEN MAATSCHAPPELIJKE ONDERSTEUNING

	Exploitatie	Begroting	Exploitatie
	2025	2025	2024
	€	€	€
Mantelzorg			
Bijdrage kosten Mantelzorg	49.299	49.360	47.313
Totaal	49.299	49.360	47.313

TOELICHTING op de staat van baten en lasten

	Exploitatie 2025	Begroting 2025	Exploitatie 2024
	€	€	€
14. OVERIGE OPBRENGSTEN			
14.1 Sociaal cultureel clubwerk Lev	6.604	10.000	10.190
14.2 Doorberekende administratiekosten	8.066	13.101	10.936
14.3 Giften	15.601	0	22.547
14.4 Inkomsten Benjamin	38.526	40.000	43.068
14.5 Overige bijdragen deelnemers	30.633	36.230	31.710
14.6 Bijdrage Claims Conference	1.086.561	1.136.656	859.912
14.7 Bijdrage Maror	144.311	148.814	116.489
14.8 Bijdrage Joodse fondsen	476.500	476.500	462.600
14.9 Bijdragen overigen	3.043	0	0
14.10 Onderzoek antisemitisme	17.858	44.105	0
14.11 Digitalisering archief	209.937	210.000	209.423
14.12 Rothschild - Jokos III	0	0	56.184
	<u>2.037.640</u>	<u>2.115.406</u>	<u>1.823.061</u>

14.1 Sociaal cultureel clubwerk Lev

Hieronder zijn verantwoord de opbrengsten van de activiteiten bij Lev.

14.6 Bijdrage Claims Conference

Dit betreffen de van Claims Conference ontvangen gelden voor de thuiszorgactiviteiten ten behoeve van de doelgroep van de Claims Conference. Naast vergoeding van de thuiszorgactiviteiten wordt een bijdrage ontvangen voor casemanagement en overheadkosten.

14.7 Bijdrage Maror

Dit betreffen bijdragen van Maror aan de projecten Regionaal opbouwwerk, Themabijeenkomsten, Catom en Vrijwilligers. De projecten hebben een gebroken boekjaar en eindigen medio augustus van elk jaar.

14.8 Bijdrage Joodse fondsen

Van de Joodse fondsen wordt een jaarlijks geïndexeerd maximum bedrag ontvangen ter dekking van de exploitatiekosten.

14.9 Bijdragen overigen

In 2025 heeft JMW een bijdrage ontvangen van het Ministerie van OCW, in het kader van het Programma tegen Discriminatie en Racisme en onder de naam 'Strippenkaart voor advies aanpak discriminatie en racisme'.

14.10 Onderzoek antisemitisme

JMW heeft een bijdrage van het Ministerie van Justitie en Veiligheid ontvangen voor onderzoek naar antisemitisme in Nederland. Het onderzoek is in samenwerking met de NCAB.

14.11 Digitalisering archief

Dit betreffen bijdragen van Metamorfoze, Maror, Ministerie van VWS en JMW voor de ontsluiting en bewerking van de JMW archieven. Dit project heeft een looptijd tot en met 2026.

14.12 Rothschild - Jokos III

Dit betreffen bijdragen van Rothschild foundation voor digitalisering van een deel van de JMW archieven. Dit project is volledig afgerond.



TOELICHTING op de staat van baten en lasten

	Exploitatie 2025	Begroting 2025	Exploitatie 2024
15. KOSTEN UITBESTEED WERK EN ANDERE EXTERNE KOSTEN		€	€
Uitbesteed werk	744.227	878.684	598.203

Dit betreffen de door derden uitgevoerde thuishulpactiviteiten ten behoeve van Claims Conference.

	Exploitatie 2025	Begroting 2025	Exploitatie 2024
16. PERSONEELSKOSTEN	€	€	€
16.1 Salariskosten	2.070.305	2.088.004	1.930.242
16.2 Sociale lasten	386.949	337.426	345.987
16.3 Pensioenen	202.367	206.448	185.931
	2.659.621	2.631.878	2.462.160
16.4 Reis- en verblijfkosten	71.774	70.459	73.072
16.5 Overige personeelskosten	127.997	67.797	26.175
16.6 Inhuur derden	253.614	88.159	183.550
	3.113.006	2.858.293	2.744.957

De personeelskosten zijn in totaliteit hoger dan de begroting. De hogere personeelskosten worden verklaard door de extra inhuur derden. De overige personeelskosten laten hogere dotatie zien, door hogere wervingskosten en reservering vakantieturen.

	Exploitatie 2025	Begroting 2025	Exploitatie 2024
16.5 Overige personeelskosten	€	€	€
Cursussen	28.839	31.889	15.374
Arbodienst	8.863	14.659	10.030
Werving	24.388	3.000	2.803
Kantine	2.070	4.478	3.687
Reservering vakantieturen	46.217	0	24.191
Overige personele kosten	17.621	13.771	40.829
Mutatie voorziening langdurig zieken	0	0	-70.738
	127.997	67.797	26.176

Het aantal werknemers is als volgt te specificeren:

	Hoofdelijke bezetting per 31-12		Gemiddelde personele bezetting in fte	
Maatschappelijk werk en sociale dienstverlening	36	30	17,33	17,38
Joodse activiteiten	3	3	1,66	1,65
Claims conference	6	6	3,85	3,75
Ondersteunende afdelingen	13	13	9,31	8,71
	58	52	32,15	31,49

Medewerkers met meer dan één functie worden voor de hoofdelijke bezetting volledig geteld bij iedere functie.

De hoofdelijke bezetting per 31-12-2025 ongeacht het aantal functies bedraagt 42.

De stijging van het gemiddelde FTE-saldo van de ondersteunende afdelingen heeft de volgende oorzaak; binnen de ondersteunende afdeling hebben twee personen in 2025 een uitbereiding van hun contracturen gehad, vanwege ziekte vervanging en de omvang van hun werkzaamheden.

VOOR WAARMERKINGS-
DOELEINDEN



Verstegen accountants
en adviseurs B.V.

d.d. 29/04/2026.

TOELICHTING op de staat van baten en lasten

ADDITIONELE SALARISGEGEVENS	2025	2024
a. Gemiddelde personele bezetting	32,15	31,49
b. Brutosalaris per full-timer	€ 64.395	€ 61.297
c. Sociale lasten in % van brutosalaris *	18,7%	17,9%
d. Pensioenlast in % van brutosalaris *	9,8%	9,6%

* Dit betreft een deling van onderdeel 16.2 respectievelijk 16.3 door 16.1.

De hogere personeelskosten met € 254.000 ten opzichte van de begroting wordt voornamelijk veroorzaakt door:

	€	€
- meer kosten personeel in loondienst mutatie salariskosten	28.000	28.000
- meer reis- en verblijfkosten mutatie reis- en verblijfkosten	1.000	1.000
- minder kosten deskundigheidsbevordering - meer overige kosten subtotaal personele kosten	-3.000 17.000 14.000	
- reservering vakantieuren subtotaal voorzieningen en reserveringen mutatie overige personele kosten	46.000 46.000	60.000
- meer personele inhuur mutatie inhuur derden	165.000	165.000
		254.000

	Exploitatie 2025 €	Begroting 2025 €	Exploitatie 2024 €
17. AFSCHRIJVINGEN			
Afschrijvingskosten verbouwingen/installaties	728	0	0
Afschrijvingskosten inventaris	560	0	0
Afschrijvingskosten ICT	11.994	10.862	9.852
	<u>13.282</u>	<u>10.862</u>	<u>9.852</u>

De afschrijvingskosten liggen iets boven het niveau van de begroting vanwege hogere investeringen, onder andere door verbouwing van de lekkage.

	Exploitatie 2025 €	Begroting 2025 €	Exploitatie 2024 €
18. HUISVESTINGSKOSTEN			
Huur	140.834	172.045	147.445
Overige kosten	59.809	80.184	74.097
	<u>200.643</u>	<u>252.229</u>	<u>221.542</u>

De huur en overige kosten zijn lager dan begroot. Door de waterschade heeft JMW een aantal maanden geen gebruikt kunnen maken van het pand aan de Van Boshuizenstraat in Amsterdam.

VOOR WAARMERKINGS-
DOELEINDEN



Versteegen accountants
en adviseurs B.V.

d.d. **29/04/2026**

TOELICHTING op de staat van baten en lasten

	Exploitatie 2025	Begroting 2025	Exploitatie 2024
	€	€	€
19. ALGEMENE KOSTEN			
Telefoon en porti	23.101	24.417	26.048
Overige kantoorkosten	39.177	32.770	53.392
Publiciteit en public relations	22.860	29.222	19.396
Bijdragen, contributies en lidmaatschappen	6.528	8.722	4.759
Advieskosten	3.535	30.000	6.277
Accountantskosten	57.214	52.203	62.532
ICT kosten	116.192	105.053	111.203
Bestuur en raden	16.396	18.600	18.623
Overige algemene kosten	16.510	67.563	44.537
Rente en bankkosten	2.583	3.418	2.036
	<u>304.096</u>	<u>371.969</u>	<u>348.801</u>

De overige kantoorkosten bestaan uit kantoorbenodigdheden, kosten printers en kosten salarisverwerking.

De accountantskosten zijn hoger dan begroot, deels veroorzaakt door aanvullende kosten met betrekking tot subsidie controle 2024.

De overige algemene kosten waren begroot voor EUR 67.563 voor externe inhuur. De werkelijke kosten zijn verantwoord onder overige personeelskosten.

	Exploitatie 2025	Begroting 2025	Exploitatie 2024
	€	€	€
Accountantskosten			
Controle van de jaarrekening	28.872	27.258	27.497
Controle van de jaarrekening v.j.	0	0	6.546
Overige controlewerkzaamheden (w.o. subsidies)	28.342	24.945	28.489
	<u>57.214</u>	<u>52.203</u>	<u>62.532</u>

	Exploitatie 2025	Begroting 2025	Exploitatie 2024
	€	€	€
20. ACTIVITEITENKOSTEN			
Activiteiten	146.601	194.110	172.975
Bijdrage JMW aan projecten	0	0	7.481
	<u>146.601</u>	<u>194.110</u>	<u>180.456</u>

De activiteiten betreffen zowel Maror, Lev, de Benjamin en specifieke VWS projecten. De bijdrage JMW aan projecten betreft de bijdrage in digitalisering archief.

	Exploitatie 2025	Begroting 2025	Exploitatie 2024
	€	€	€
21. PROJECTKOSTEN			
Advies en uitvoering projecten	404.358	502.910	421.549
	<u>404.358</u>	<u>502.910</u>	<u>421.549</u>

De projectkosten betreffen kosten voor de projecten digitalisering archief, oorlogswezen onderzoek, JMW 2036, antisemitisme, namenlezen, demografisch onderzoek en de podcast. De kosten advies en uitvoering projecten liggen onder de begroting, dit wordt met name veroorzaakt doordat het donateursprogramma nog niet is opgestart.

Toelichting projectkosten

	Exploitatie 2025
	€
Metamorfoze	207.120
Oorlogswezen onderzoek (bestemmingsreserves)	106.600
JMW 2036 (bestemmingsreserves)	44.165
Antisemitisme (ministerie J&V)	25.222
Namenlezen project	10.902
Overige (demografisch onderzoek en podcast)	10.349
	<u>404.358</u>

VOOR WAARMERKINGS-
DOELEINDEN



Verstege accountants
en adviseurs B.V.

d.d. 29/04/2026.

TOELICHTING op de staat van baten en lasten

	Exploitatie 2025	Begroting 2025	Exploitatie 2024
	€	€	€
22. BUITENGEWONE BATEN			
Erfenis / legaat	5.000	0	74.332
	<u>5.000</u>	<u>0</u>	<u>74.332</u>

In 2025 is één legaat ontvangen. Deze zijn toegevoegd aan de algemene reserves.

VOOR WAARMERKINGS-
DOELEINDEN



Verstegen accountants
en adviseurs B.V.

d.d. **29/04/2026**.

WNT verantwoording

Wet normering bezoldiging topfunctionarissen publieke en semipublieke sector (WNT)

De bezoldiging van de leden van de Raad van Bestuur (en overige topfunctionarissen) over het jaar 2025 is als volgt:

Leidinggevende topfunctionarissen met bezoldiging boven € 2.100

Naam	M.J.M. Weerts
Functie	Directeur/Bestuurder
In dienst vanaf (datum begin functievervulling)	4-1-2021
In dienst tot (datum einde functievervulling)	heden
(Fictieve) dienstbetrekking?	Ja
Deeltijdfactor (minimaal 0,025 fte)	100%
Beloning plus belastbare onkostenvergoedingen	€ 121.949
Voorzieningen ten behoeve van beloningen betaalbaar op termijn	€ 14.051
Totaal bezoldiging	€ 136.000
Individueel toepasselijke bezoldigingsmaximum	€ 246.000

vergelijkende cijfers 2024

(Fictieve) dienstbetrekking?	Ja
Deeltijdfactor (minimaal 0,025 fte)	100%
Beloning plus belastbare onkostenvergoedingen	€ 113.029
Voorzieningen ten behoeve van beloningen betaalbaar op termijn	€ 13.024
Totaal bezoldiging	€ 126.053
Individueel toepasselijke bezoldigingsmaximum	€ 233.000

Toelichting

Het bezoldigingsmaximum voor de Raad van Bestuur bedraagt € 246.000. Dit maximum wordt niet overschreden door de Raad van Bestuur.

Toezichthoudende topfunctionarissen met bezoldiging onder € 2.100

Naam	functie
Mevrouw S. Kukenheim	Voorzitter RvT
De heer H.C. Weinstein	Vicevoorzitter RvT
De heer J. L. Weishut	Lid RvT
De heer N.D. Polak	Lid RvT
De heer I.J. Roos	Lid RvT
Mevrouw R. Krant-Siegel	Lid RvT
De heer D. Dresden	Lid RvT

Toelichting

Het bijbehorende bezoldigingsmaximum voor de voorzitter van de Raad van Toezicht bedraagt € 36.900 en voor de overige leden van de Raad van Toezicht € 24.600. Deze maxima worden niet overschreden, daar de Raad van Toezicht haar taken in 2025 volledig onbezoldigd heeft uitgevoerd.

VOOR WAARMERKINGS-
DOELEINDEN



Verstege accountants
en adviseurs B.V.

d.d. **29/04/2026**.

VASTSTELLING EN GOEDKEURING jaarrekening

De bestuurder van Stichting Joods Maatschappelijk Werk heeft de jaarrekening 2025 vastgesteld op 13 april 2026.

De bezoldiging van de leden van de Raad van Bestuur (en overige topfunctionarissen) over het jaar 2026 is als volgt:
De Raad van Toezicht van de Stichting Joods Maatschappelijk Werk heeft de jaarrekening 2025 goedgekeurd in de vergadering van 13 april 2026.

Ondertekening door bestuurder en toezichthouders

(de originele getekende versie ligt ter inzage ten kantore van Stichting JMW)

Mw. Mr. M.J.M. Weerts
Directeur-bestuurder

Mw. S.Kukenhei MSc (voorzitter)

Dhr. Prof. Dr. H.C. Weinstein (vice-voorzitter)
Lid Raad van Toezicht

Dhr. Ir. J.L. Weishut MBA
Lid Raad van Toezicht

Dhr. Ir. N.D. Polak
Lid Raad van Toezicht

Dhr. Drs. I.J. Roos
Lid Raad van Toezicht

Mw. R. Krant-Siegel MA
Lid Raad van Toezicht

Dhr. Mr. D. Dresden
Lid Raad van Toezicht

VOOR WAARMERKINGS-
DOELEINDEN



Verstegen accountants
en adviseurs B.V.

d.d. **29/04/2026**.

Aan de raad van toezicht en de directeur-bestuurder van Stichting JMW

Controleverklaring van de onafhankelijke accountant

Verklaring over de in het jaarverslag 2025 opgenomen jaarrekening 2025

Ons oordeel

Wij hebben de in het jaarverslag 2025 opgenomen jaarrekening 2025 van Stichting JMW te Amsterdam gecontroleerd.

Naar ons oordeel geeft de jaarrekening een getrouw beeld van de grootte en de samenstelling van het vermogen van Stichting JMW op 31 december 2025 en van het resultaat over 2025 in overeenstemming met de in Nederland geldende RJ-Richtlijn 640 Organisaties zonder winststreven en de bepalingen bij en krachtens de Wet normering topinkomens (WNT).

De jaarrekening bestaat uit:

- de balans per 31 december 2025;
- de staat van baten en lasten over 2025; en
- de toelichting met een overzicht van de gehanteerde grondslagen voor financiële verslaggeving en andere toelichtingen.

De basis voor ons oordeel

Wij hebben onze controle uitgevoerd volgens het Nederlands recht, waaronder ook de Nederlandse controlestandaarden en de Regeling Controleprotocol WNT 2025 vallen. Onze verantwoordelijkheden op grond hiervan zijn beschreven in de sectie 'Onze verantwoordelijkheden voor de controle van de jaarrekening'.

Wij zijn onafhankelijk van Stichting JMW zoals vereist in de Verordening inzake de onafhankelijkheid van accountants bij assurance-opdrachten (ViO) en andere voor de opdracht relevante onafhankelijkheidsregels in Nederland. Verder hebben wij voldaan aan de Verordening gedrags- en beroepsregels accountants (VGBA).

Wij vinden dat de door ons verkregen controle-informatie voldoende en geschikt is als basis voor ons oordeel.

Naleving anticumulatiebepaling WNT niet gecontroleerd

In overeenstemming met de Regeling Controleprotocol WNT 2025 hebben wij de anticumulatiebepaling, bedoeld in artikel 1.6a WNT en artikel 5, lid 1, sub n en o Uitvoeringsregeling WNT, niet gecontroleerd. Dit betekent dat wij niet hebben gecontroleerd of er wel of niet sprake is van een normoverschrijding door een leidinggevende topfunctionaris vanwege eventuele dienstbetrekkingen als leidinggevende topfunctionaris bij andere WNT-plichtige instellingen alsmede of de in dit kader vereiste toelichting juist en volledig is.

Verklaring over de in het jaarverslag 2025 opgenomen andere informatie

Het jaarverslag 2025 omvat andere informatie, naast de jaarrekening en onze controleverklaring daarbij. De andere informatie bestaat uit:

- het bestuursverslag;
- de overige gegevens;
- bijlage 1 – exploitatie per afdeling; en
- bijlage 2 – kostenverdeelstaat.

Op grond van onderstaande werkzaamheden zijn wij van mening dat de andere informatie met de jaarrekening verenigbaar is en geen materiële afwijkingen bevat.

Wij hebben de andere informatie gelezen en hebben op basis van onze kennis en ons begrip, verkregen vanuit de jaarrekeningcontrole of anderszins, overwogen of de andere informatie materiële afwijkingen bevat.

Met onze werkzaamheden hebben wij voldaan aan de vereisten van de Nederlandse Standaard 720 Deze werkzaamheden hebben niet dezelfde diepgang als onze controlewerkzaamheden bij de jaarrekening.

Het bestuur is verantwoordelijk voor het opstellen van de andere informatie, waaronder het bestuursverslag, in overeenstemming met de in Nederland geldende RJ-Richtlijn 640 Organisaties zonder winststreven.

Beschrijving van verantwoordelijkheden met betrekking tot de jaarrekening

Verantwoordelijkheden van het bestuur en de raad van toezicht voor de jaarrekening

Het bestuur is verantwoordelijk voor het opmaken en getrouw weergeven van de jaarrekening in overeenstemming met de in Nederland geldende RJ-Richtlijn 640 Organisaties zonder winststreven en de bepalingen van en krachtens de WNT. In dit kader is het bestuur tevens verantwoordelijk voor een zodanige interne beheersing die het bestuur noodzakelijk acht om het opmaken van de jaarrekening mogelijk te maken zonder afwijkingen van materieel belang als gevolg van fouten of fraude.

Bij het opmaken van de jaarrekening moet het bestuur afwegen of de organisatie in staat is om haar werkzaamheden in continuïteit voort te zetten. Op grond van genoemd verslaggevingsstelsel moet het bestuur de jaarrekening opmaken op basis van de continuïteitsveronderstelling, tenzij het bestuur het voornemen heeft om de organisatie te liquideren of de activiteiten te beëindigen of als beëindiging het enige realistische alternatief is.

Het bestuur moet gebeurtenissen en omstandigheden waardoor gerede twijfel zou kunnen bestaan of de organisatie haar activiteiten in continuïteit kan voortzetten, toelichten in de jaarrekening.

De raad van toezicht is verantwoordelijk voor het uitoefenen van toezicht op het proces van financiële verslaggeving van de organisatie.

Onze verantwoordelijkheden voor de controle van de jaarrekening

Onze verantwoordelijkheid is het zodanig plannen en uitvoeren van een controleopdracht dat wij daarmee voldoende en geschikte controle-informatie verkrijgen voor het door ons af te geven oordeel.

Onze controle is uitgevoerd met een hoge mate maar geen absolute mate van zekerheid waardoor het mogelijk is dat wij tijdens onze controle niet alle afwijkingen van materieel belang als gevolg van fraude of fouten ontdekken.

Afwijkingen kunnen ontstaan als gevolg van fraude of fouten en zijn materieel indien redelijkerwijs kan worden verwacht dat deze, afzonderlijk of gezamenlijk, van invloed kunnen zijn op de economische beslissingen die gebruikers op basis van deze jaarrekening nemen. De materialiteit beïnvloedt de aard, timing en omvang van onze controlewerkzaamheden en de evaluatie van het effect van onderkende afwijkingen op ons oordeel.

Wij hebben deze accountantscontrole professioneel kritisch uitgevoerd en hebben waar relevant professionele oordeelsvorming toegepast in overeenstemming met de Nederlandse controlestandaarden, de Regeling Controleprotocol WNT 2025, ethische voorschriften en de onafhankelijkheidseisen. Onze controle bestond onder andere uit:

- het identificeren en inschatten van de risico's dat de jaarrekening afwijkingen van materieel belang bevat als gevolg van fraude of fouten, het in reactie op deze risico's bepalen en uitvoeren van controlewerkzaamheden en het verkrijgen van controle-informatie die voldoende en geschikt is als basis voor ons oordeel. Bij fraude is het risico dat een afwijking van materieel belang niet ontdekt wordt groter dan bij fouten. Bij fraude kan sprake zijn van samenspanning, valsheid in geschrifte, het opzettelijk nalaten transacties vast te leggen, het opzettelijk verkeerd voorstellen van zaken of het doorbreken van de interne beheersing;
- het verkrijgen van inzicht in de interne beheersing die relevant is voor de controle met als doel controlewerkzaamheden te selecteren die passend zijn in de omstandigheden. Deze werkzaamheden hebben niet als doel om een oordeel uit te spreken over de effectiviteit van de interne beheersing van de organisatie;
- het evalueren van de geschiktheid van de gebruikte grondslagen voor financiële verslaggeving en het evalueren van de redelijkheid van schattingen door het bestuur en de toelichtingen die daarover in de jaarrekening staan;
- het vaststellen dat de door het bestuur gehanteerde continuïteitsveronderstelling aanvaardbaar is. Tevens het op basis van de verkregen controle-informatie vaststellen of er gebeurtenissen en omstandigheden zijn waardoor gerede twijfel zou kunnen bestaan of de onderneming haar bedrijfsactiviteiten in continuïteit kan voortzetten. Als wij concluderen dat er een onzekerheid van materieel belang bestaat, zijn wij verplicht om aandacht in onze controleverklaring te vestigen op de relevante gerelateerde toelichtingen in de jaarrekening. Als de toelichtingen inadequaet zijn, moeten wij onze verklaring aanpassen.

Onze conclusies zijn gebaseerd op de controle-informatie die verkregen is tot de datum van onze controleverklaring. Toekomstige gebeurtenissen of omstandigheden kunnen er echter toe leiden dat een organisatie haar continuïteit niet langer kan handhaven;

- het evalueren van de presentatie, structuur en inhoud van de jaarrekening en de daarin opgenomen toelichtingen; en
- het evalueren of de jaarrekening een getrouw beeld geeft van de onderliggende transacties en gebeurtenissen.

Wij communiceren met de raad van toezicht onder andere over de geplande reikwijdte en timing van de controle en over de significante bevindingen die uit onze controle naar voren zijn gekomen, waaronder eventuele significante tekortkomingen in de interne beheersing.

Dordrecht,

Verstegen accountants en adviseurs B.V.,

D. (Donny) Smolders MSc RA RE

OVERIGE GEGEVENS

Statutaire regeling resultaatbestemming

De bezoldiging van de leden van de Raad van Bestuur (en overige topfunctionarissen) over het jaar 2026 is als volgt:

Conform artikel 7 van de statuten staat het behaalde resultaat ter vrije beschikking van het bestuur, onder goedkeuring door de Raad van Toezicht.

Resultaatbestemming

Het resultaat wordt verdeeld volgens de resultaatbestemming zoals opgenomen in de staat van baten en lasten.

Gebeurtenissen na balansdatum

Er zijn geen gebeurtenissen na balansdatum die van invloed zijn op de jaarrekening 2025.



Bijlage 1: EXPLOITATIE per afdeling

STAAT VAN BATEN EN LASTEN

Deze bijlagen geeft een overzicht van de staat van baten en lasten gesplitst naar (sub)afdeling.

	Exploitatie 2025			Begroting 2025		
	Baten	Lasten	Resultaat	Baten	Lasten	Resultaat
	x € 1.000	x € 1.000	x € 1.000	x € 1.000	x € 1.000	x € 1.000
Maatschappelijk werk en sociale dienstverlening	2.785	2.890	-104	2.685	2.841	-156
Joodse activiteiten	305	305	0	300	300	0
Claims conference	1.269	1.269	0	1.348	1.348	0
Incidentele baten/lasten	5	184	-179	254	254	0
Kennis & innovatie	260	260	0	312	312	0
Ondersteuning	18	1.490	-1.472	13	1.388	-1.375
Doorbelasting ondersteuning		-1.472	1.472		-1.375	1.375
Jaartotaal exploitatie	4.643	4.926	-283	4.912	5.068	-156

Bij dit overzicht wordt gewezen op het volgende:

- * Kosten, met inbegrip van instellingskosten, welke direct met de activiteiten samenhangen zijn direct ten laste van deze activiteiten gebracht;
- * Kosten van medewerkers die werkzaam zijn in meerdere afdelingen zijn doorbelast aan die afdelingen;
- * De indirecte huisvestingskosten zijn inbegrepen in de instellingskosten;
- * De overige niet direct toerekenbare kosten zijn verantwoord onder de ondersteunende afdelingen. Het saldo is conform de met het ministerie van VWS gemaakte afspraken over de methodiek toegerekend aan de activiteiten.



Bijlage 2: KOSTENVERDEELSTAAT

Kostenverdeelstaat

De systematiek van verdeling van de instellingskosten is met het ministerie van VWS afgestemd en conform deze afspraken zijn de instellingskosten in de jaarrekening 2025 verwerkt.

Jaarrekening 2025 (x € 1000)	grondslag kosten				
instelling - personeelskosten	776				
instelling - overige kosten	695				
Te verdelen kosten	1.471				
	salaris- kosten	doorbelasting			
		db personeel	db overig	totaal	%
Specifiek maatschappelijk werk + sociale dienstverlening (VWS)	1.455	592	530	1.122	76%
Joodse activiteiten	136	55	49	104	7%
30 Claims Conference	308	125	112	237	16%
31 Kennis & innovatie	10	4	4	8	1%
totaal afdelingen/activiteiten	1.909	776	695	1.471	100%

